


CUADERNILLO DIDÁCTICO

nº 7

# EL ÁGUILA DE BONELLI O ÁGUILA PERDICERA



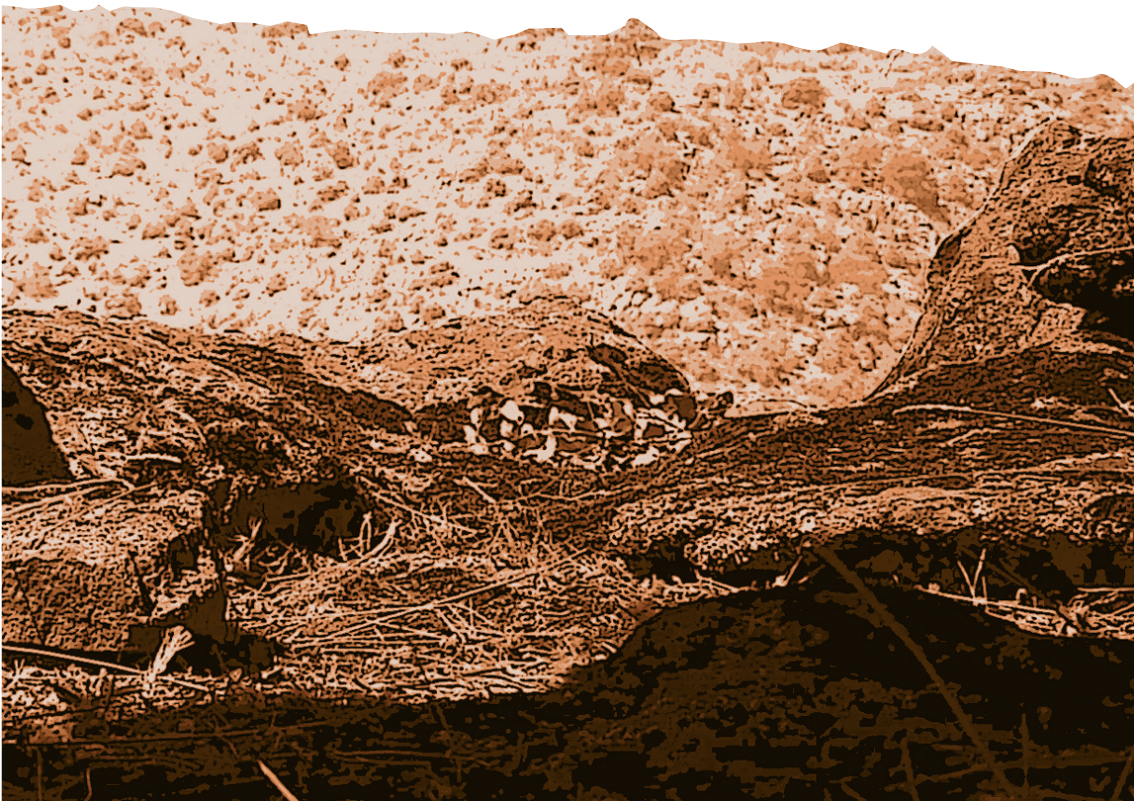
A brown falcon is perched on a rocky outcrop in a desert landscape. The falcon is facing right, looking towards the horizon. The background shows a vast, arid landscape with low, rounded hills under a clear sky. The ground is covered with sparse, dry vegetation and rocks. The falcon has a dark brown body with lighter, mottled patterns on its wings and back. Its beak is sharp and hooked. The overall scene is captured in a warm, golden-brown color palette.

Editado por: GREFA  
Diseño y maquetación: Mariela Vico y Mario Yuguero  
Textos: Rodrigo Sebastián Mónica de los Ríos  
Ilustraciones: Ana Pisa y Manuel Sosa

# EL ÁGUILA DE BONELLI

El águila de Bonelli (*Aquila fasciata*), también llamada águila perdicera, es un ave rapaz propia de nuestros paisajes mediterráneos.

En las últimas décadas, esta hermosa especie ha sufrido un declive y está catalogada como "Vulnerable" .





¡Hola! Soy el águila de Bonelli. No me confundas con otras águilas como la imperial, la real, la culebrera, la calzada o la pescadora. Yo, a diferencia de ellas: Soy de color marrón oscuro por encima y blanca con rayitas oscuras por debajo, aunque cuando somos jóvenes nuestro plumaje es muy distinto pues nuestra

cabeza es color marrón clarito, nuestra espalda marrón rojizo y nuestro pecho marrón claro con rayitas oscuras.

Los chicos y las chicas somos muy parecidos pero, como ocurre con casi todas las rapaces, las chicas suelen ser bastante más grandes y pesadas. Podemos llegar a medir hasta 170cm con las alas abiertas, y cuando estamos volando contrasta nuestro cuerpo de color claro con las alas oscuras. De adulta tengo una característica banda negra en el extremo de la cola.

# Cada águila con su silueta

Une a cada especie con la silueta que le corresponde

1



Águila de Bonelli

2



Águila calzada

3



Culebrera europea

4



Águila imperial ibérica

5



Águila pescadora

6



Águila real

A



B



C



D



E



F



Soluciones: 4-A, 5-B, 6-C, 3-d, 2-e, 1-f

## Hábitos del águila de Bonelli

Si te creías que las águilas perdiceras hacemos el nido en los árboles, te has equivocado. Nosotras preferimos una buena cornisa en una pared rocosa, aunque en su defecto sí utilizaremos algún árbol. Además, para proteger a nuestros pollos y poder darles toda la comida que necesitan, defendemos un territorio muy grande, ¡y que se anden con cuidado los intrusos!

No es por presumir, pero las águilas perdiceras somos muy buenas cazadoras. Perseguimos a nuestras presas y las atrapamos a ras de suelo. Sobre todo comemos palomas, conejos, mirlos, ardillas, patos, lagartos y por supuesto perdices. ¡Incluso somos capaces de cazar cuervos, cornejas, grajillas o urracas antes de que les dé tiempo a salir volando!

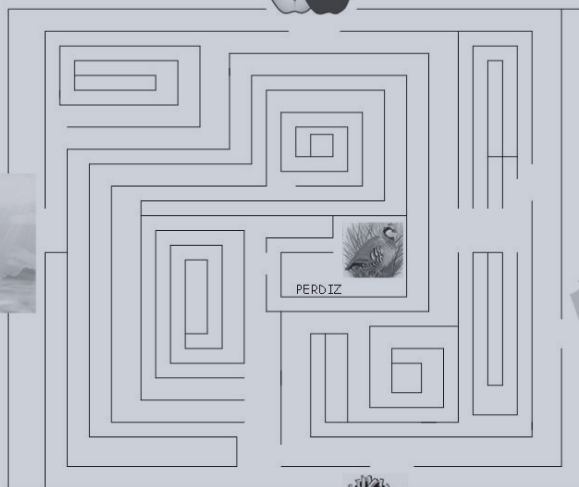
Normalmente ponemos dos huevos a mediados de invierno, y los pollitos nacen a finales de invierno o principios de primavera. Al mes y medio de nacer ya nos han salido todas las plumas, y con dos meses de edad hacemos nuestros primeros vuelos.



## AYÚDAME A ENCONTRAR MI COMIDA



MANZANA



PERDIZ



PATATAS FRITAS

LECHE



## SOPA DE ÁGUILAS. (6 palabras)

A	P	A	A	R	A	P	A	C
C	E	R	D	E	R	E	F	U
A	S	A	W	A	A	R	A	L
C	C	A	A	L	A	D	N	E
A	A	A	J	K	A	I	A	B
A	D	R	A	Q	Ñ	C	B	R
H	O	A	M	A	A	E	A	E
S	R	A	A	E	A	R	A	R
C	A	L	Z	A	D	A	T	A
A	I	M	P	E	R	I	A	L

## Distribución en Europa

En Europa, el águila de Bonelli está considerada como una especie "amenazada" debido a los pocos ejemplares que quedan (de 1.100 a 1.200 parejas) y debido a que experimentó un gran descenso en casi toda su área de distribución entre 1970 y 1990, sobre todo en España, su principal bastión, y también en Francia, Italia y Turquía.

España acoge alrededor del 65% de la población europea, el resto está distribuido de manera irregular en la cuenca del Mediterráneo. Otros países de la UE que presentan mayores poblaciones reproductoras son Francia, Grecia, Italia y Portugal.



A pesar de que España constituye el país europeo donde el águila de Bonelli es más abundante nos distribuimos de manera desigual por las diferentes regiones españolas. Somos más





## Distribución en España

abundantes en el sur y el este de la península ibérica, pero desaparecimos en las Islas Baleares, y somos muy escasas en otras regiones como Madrid, Álava, Navarra.

España acoge un total de 711-745 parejas, fundamentalmente presentes en densidades más altas en las montañas costeras del Mediterráneo y se extiende irregularmente hacia el interior de la Península, donde es menos frecuente, salvo en Extremadura.

## Conservación

Aunque la comparación de censos de la década de los 70 con la actualidad marca un leve ascenso de la población, todo apunta a que no es un aumento real, sino que con más y más modernos medios se han ido encontrando nuevos territorios antes desconocidos. Un dato a tener en cuenta es que en la década de los 80, en toda la península se confirmó la desaparición de 116 parejas.

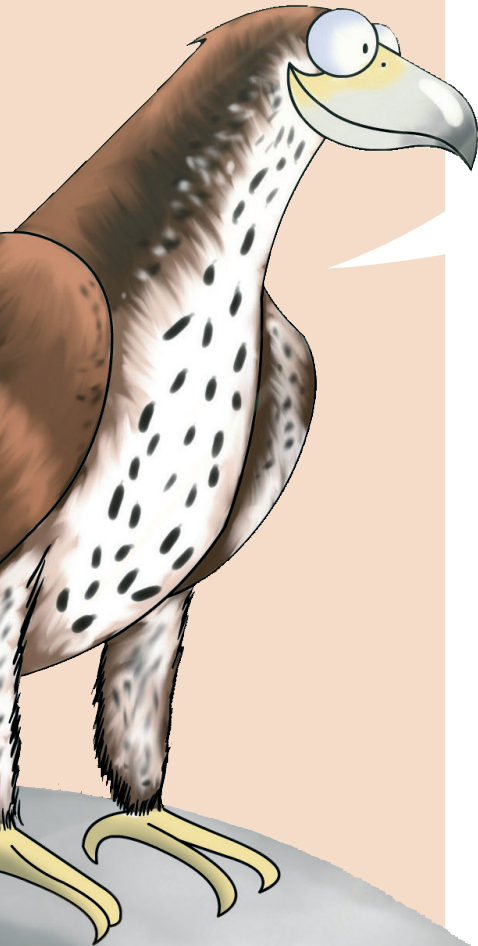
Así es que actualmente, la tendencia general de la población española es regresiva, con la disminución de la especie en las áreas del centro y norte peninsular y el mantenimiento de las poblaciones del sur y del este. Si la tendencia negativa continúa en Aragón, Navarra, País Vasco, Castilla y León, Madrid, NE Castilla-La Mancha la especie podría extinguirse. Por el contrario, Andalucía y Extremadura con poblaciones importantes y altos parámetros de reproducción representan la esperanza para el futuro de la especie en la península ibérica.





La disminución del águila de Bonelli contrasta con la estabilidad durante este mismo período de otras águilas presentes en el país, como es el caso del águila real (*Aquila chrysaetos*) o con el aumento poblacional del águila imperial ibérica (*Aquila adalberti*).

## Amenazas



Desgraciadamente, las águilas de Bonelli nos encontramos a diario con muchos problemas y amenazas, la mayoría directa o indirectamente debidas a una extraña plaga, los humanos, que invaden y contaminan los campos y bosques de España.

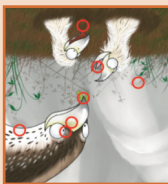
El principal de nuestros problemas es precisamente que cada vez nos queda menos espacio donde vivir, y el que queda está estropeado. Hay ruido, humo, basura... Y cada vez es más difícil encontrar alimento, sobre todo desde que los conejos empezaron a enfermar. Además se han multiplicado por los campos los tendidos eléctricos, y no es sólo que nos podamos chocar con los cables, difíciles de ver desde lejos cuando estás volando... sino que el mayor peligro es la electrocución. Las torres nos gustan



¿Eres capaz de encontrar 7 diferencias entre estos dos dibujos?

para posarnos y otear nuestro territorio y localizar presas, competidores o visitantes. Si tocamos al mismo tiempo el cable y la torre o dos cables, posiblemente nuestra vida acabe en ese momento.

Y por si fuera poco, aún queda gente que nos dispara o pone trampas y cebos envenenados para acabar con nosotras y otras "alimañas". ¡Serán ignorantes!



# Actuaciones de GREFA

En GREFA se han preocupado de ayudar a nuestra especie. El 1997 se inició el programa de cría en cautividad y en el año 2009 nacieron los primeros pollitos (primera vez que se consiguió en España por cría natural). En el año 2010 se comenzaron a liberar por primera vez águilas perdiceras criadas en cautividad. Desde 2013 a 2017 un gran proyecto se puso en marcha: **El LIFE BONELLI**. Por primera vez se planteó la recuperación de las poblaciones de águila perdicera uniendo el esfuerzo de varios Programas de Recuperación en diferentes poblaciones de la península ibérica y Baleares. De esta manera el trabajo coordinado ha permitido "nuestra" recuperación mediante el reforzamiento de ejemplares de mi especie en Madrid, Navarra y Álava y la reintroducción en Mallorca. Este proyecto tuvo su continuidad con el AQUILA a-LIFE, que se prolongó hasta 2022.

En 2022 se inició un proyecto de recuperación del águila perdicera en la Sierra de Guara, Aragón. A partir de 2023 han continuado las acciones post-Life con liberaciones en Madrid y Álava.

En 2024 se puso en marcha el proyecto LIFE ABILAS, que trabaja hasta 2030 con el objetivo principal de recuperar la población extinta de águila de Bonelli en la isla de Cerdeña (Italia).

Todas estas actuaciones llevadas a cabo por GREFA en favor del águila perdicera, desde las primeras liberaciones en 2010 hasta la actualidad y las que se seguirán realizando en el futuro, se inscriben en el marco de un gran programa de conservación que recibe el nombre de RED BONELLI.

De este modo se han podido acometer actuaciones encaminadas a eliminar las amenazas que nosotras las águilas perdiceras tenemos, como, por ejemplo:

- Reducir el número de electrocuciones y colisiones
- Crear hábitats favorables en las nuevas zonas de nidificación eliminando peligros y molestias, previniendo grandes modificaciones del entorno y manteniendo y mejorando las especies de las que nos alimentamos
- Mantener un stock internacional de parejas reproductoras en cautividad para optimizar recursos y mantener la variabilidad genética.



## Vamos viendo resultados...

Gracias a este proyecto europeo poco a poco se van cumpliendo objetivos. Por ejemplo hoy es fácil ver a parientes míos volando sobre la isla de Mallorca de donde había desaparecido hace mucho tiempo, o ver como cada año más de una docena de pollos son liberados en zonas donde las poblaciones son muy escasas y donde esperamos que en muy poco tiempo volverán a reproducirse....



Actualmente en España se han formado unas 40 parejas gracias a las actuaciones del proyecto: 13 en Baleares, 12 en Madrid, 2 en Álava, 2 en Navarra, 2 en Cerdeña, 2 en Huesca y otras 6 parejas fuera de las zonas de actuación. Y ya llevamos más de 10.000 apoyos eléctricos corregidos (que incluye tanto los que ha financiado directamente GREFA en sus distintos proyectos como los que hemos coordinado con compañías eléctricas), lo que favorece también la conservación de multitud de especies de aves, disminuyendo el riesgo de que mueran electrocutadas.

GREFA también lleva a cabo actuaciones en Cerdeña y Sicilia.

¿Qué harías tú para ayudar al Águila de Bonelli?

.....

.....

.....

.....

.....

.....

.....

.....

.....



*Grupo de Rehabilitación de la Fauna Autóctona y su Hábitat*

Apartado de Correos, 11  
28220 Majadahonda (Madrid)  
Tel.: 91 638 75 50  
[www.grefa.org](http://www.grefa.org)