

CUADERNILLO DIDÁCTICO

nº 6


EL BUITRE NEGRO



**GREFA**

Grupo de Rehabilitación de la Fauna Autóctona y su Hábitat

Josa. 97©



*Si ves una silueta enorme
surcando el cielo,
ya sabes su nombre
es el buitre negro en vuelo.
En tamaño no tiene rival
y es carroñero,
nos ayuda a limpiar
el bosque entero.
Que no te asuste
su profunda mirada
ni su aspecto tenebroso,
pues verás en su nidada,
que es muy cariñoso.
Pero con veneno,
electrocuciones y persecución,
casi producimos su extinción
por eso hay que protegerlo
y reintroducirlo de nuevo
en nuestro corazón.*

Editado por: GREFA - FIDA
Diseño y maquetación: Mariela Vico y Mario Yuguero
Textos: GREFA
Ilustraciones: Ana Pisa y Manuel Sosa
Portada: Manuel Sosa

EL BUITRE NEGRO

Llamado "Monachus" por su parecido con los monjes en la vestimenta, copete en la coronilla, cuello pelado e imagen tranquila.

Es el ave voladora de mayor envergadura de nuestro continente y el símbolo de la conservación de nuestros maduros encinares, alcornoques, sabinars y pinares.





Los buitres negros pertenecemos al grupo de las llamadas "aves carroñeras", es decir que nos alimentamos de animales muertos, limpiando el campo de cadáveres y evitando que las enfermedades se propaguen. Esto hace que nuestra función en los ecosistemas sea esencial.

Somos una especie paraguas, esto significa que nuestra conservación ayuda de forma directa e indirecta a la conservación de muchas otras especies animales y vegetales.

Hay algunas características que me diferencian de los otros buitres ibéricos (el buitre leonado, el alimoche y el quebrantahuesos):

- El color oscuro de mi plumaje.
- El pico grande y robusto con un color azulado en la comisura del pico.
- La cola en forma de cuña que me diferencia del buitre leonado.
- Y unas garras grandes y fuertes con capacidad para agarrar pequeñas presas y ramas.

Alcanzo una envergadura de punta a punta de ala de hasta 3 metros, peso entre 8 y 10 kilos y mido más de 1 metro de alto.

Mi forma de vuelo es muy característica porque planeo y eso me permite desplazarme sin esfuerzo varios cientos de kilómetros en un solo día utilizando las corrientes térmicas del aire.

Cada carroñera con su silueta

Une a cada especie con la silueta que le corresponde



Buitre negro

1



A



Alimoche

2



B



Quebrantahuesos

3



C



Buitre leonado

4



D

Hábitos del buitre negro

Nosotros los buitres negros somos el ave ibérica que construye los nidos más grandes.... Nuestros nidos los hacemos en lo alto de grandes pinos, encinas o alcornoques y tienen un diámetro de más de un metro y medio.

A los buitres negros nos gusta vivir y reproducirnos en colonias laxas, lo que significa que nuestros nidos están a una distancia mínima de 200 metros... es decir "juntos pero no revueltos".

Nos alimentamos de todo tipo de animales muertos: pequeños conejos, ovejas, cabras, caballos vacas y, por supuesto, de grandes animales salvajes como ciervos o jabalís.

Los buitres negros ponemos un solo huevo (normalmente en el mes de marzo) que incubamos durante más de 50 días. El pequeño pollo de buitre, nada más romper el cascarón, comienza a reclamar comida que los adultos "regurgitamos" en el interior de su pico.

Durante 90 días alimentamos a nuestra cría hasta que comienza a realizar sus primeros vuelos. El pollo volantón inicia entonces un periodo que tiene dos fases: fase de dependencia del área de cría, en la que el pollo apenas se aleja del nido, y la fase de dispersión juvenil, en la que recorrerá miles de kilómetros durante unos cuantos años.

Hasta el quinto año los buitres negros no alcanzamos la "madurez sexual", momento en el que ya podemos reproducirnos.



SOPA DE GRANDES CARROÑERAS. (4 palabras)

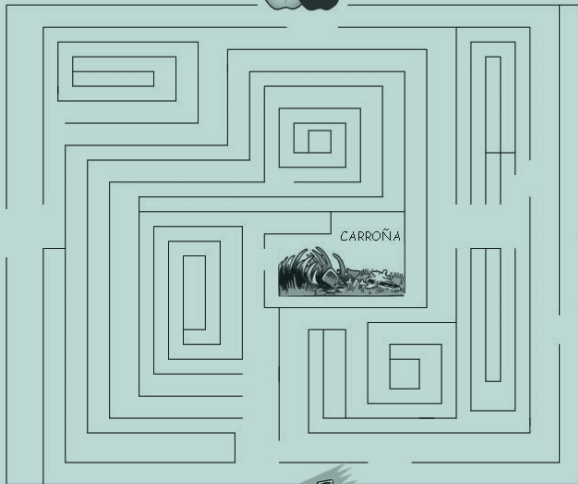
X	P	M	I	S	C	N	V	O	A	T	R	W	N	A
B	U	I	T	R	E	N	E	G	R	O	U	O	B	L
O	G	C	B	M	C	I	X	M	A	Y	R	H	Ñ	I
E	T	M	I	R	C	T	M	N	A	J	P	B	X	M
P	N	A	J	O	A	L	B	O	A	T	I	R	S	O
F	M	L	L	A	C	J	V	M	A	I	B	M	Ñ	C
W	J	B	U	I	T	R	E	L	E	O	N	A	D	H
Z	V	M	S	A	C	H	V	A	A	T	R	M	O	E
U	C	O	P	H	C	J	B	O	H	P	R	B	M	Y
N	B	C	I	A	C	S	V	B	A	U	R	U	G	W
A	L	H	M	E	C	T	W	I	Y	J	R	M	S	J
Q	U	E	B	R	A	N	T	A	H	U	E	S	O	S

Alimoché, butíre leonado, butíre negro y quebrantahuesos

AYÚDAME A ENCONTRAR MI COMIDA



MANZANA



CARROÑA



CONEJO



LECHE



Nombra a estas especies

Alimoche
Cuervo

Buitre leonado
Quebratahuesos

Buitre negro
Urraca

[Empty box]

[Empty box]

[Empty box]

[Empty box]



ies de aves carroñeras

ro

Milano negro
Graja

Corneja
Milano real

]

[

[

[

[

[

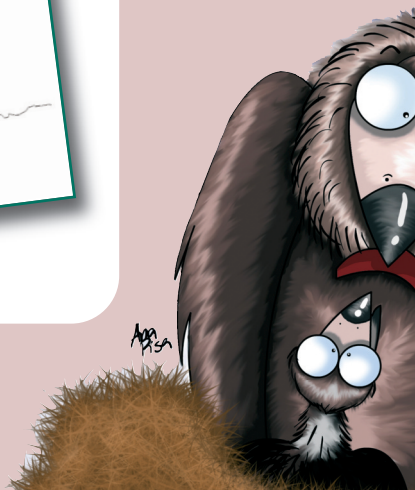
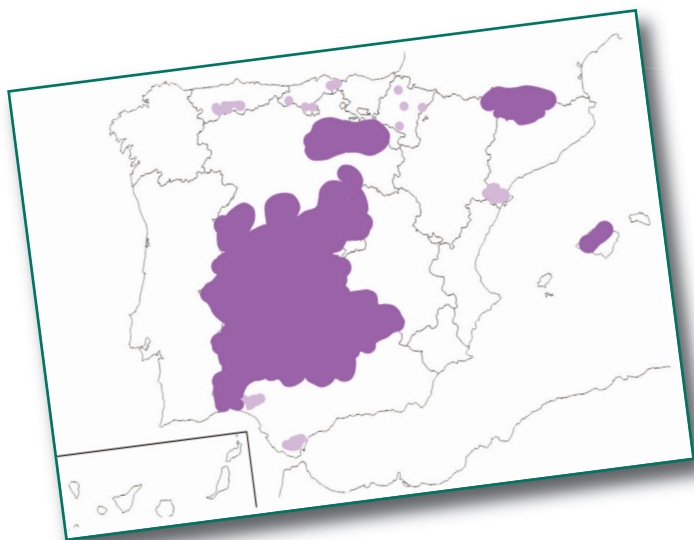
[



Distribución del buitre negro

Los buitres negros estamos distribuidos en el mundo en Europa y Asia. En Europa, el 96% de nuestra población vive en España (más de 2500 parejas). En Asia hay pocos datos fiables, pero se estima que nuestra población está entre 5000 y 8000 parejas.

En España los buitres negros estamos presentes en Salamanca, Cáceres, Badajoz, Ávila, Madrid, Segovia, Toledo, Ciudad Real, Sevilla, Cádiz, Huelva y Mallorca. También, gracias a GREFA y su proyecto MONACHUS, desde el año 2010 nos encontramos en Lérida, donde ya somos más de 40 parejas, y desde el 2017 en Burgos, donde se han formado en poco tiempo más de 20 parejas.



El buitre negro en la Comunidad de Madrid

En la Comunidad de Madrid afortunadamente nuestra población va en aumento, aunque todavía estamos catalogados como en "Peligro de Extinción. En 2024 se contabilizaron alrededor de 250 parejas en toda la comunidad, de las cuales 186 anidaron en Peñalara y 61 fuera del área de Rascafría.

También, aunque en menor número, nos encontramos en la Cuenca Alta del Manzanares, en la Cuenca del río Alberche, en Valdemaqueda y en el Bajo Lozoya.

Nos gusta utilizar grandes pinos como el pino silvestre (*Pinus sylvestris*) en el norte o el pino resinero (*Pinus pinaster*) en el oeste, para hacer nuestros enormes nidos.

En Madrid además tenemos el problema de los miles de excursionistas que cada fin de semana salen al campo y en ocasiones, aunque sin pretenderlo, pueden ser una molestia para nosotros, sobre todo en el periodo de cría.



Conservación del buitre negro

El principal problema que tenemos los buitres negros es el veneno. Por ello, lo más importante es evitar se continúe utilizando en nuestros campos y montes. ¿Cómo? Tú también nos puedes ayudar. Si alguna vez te encuentras un cadáver de buitre negro o de cualquier otra gran rapaz, debes avisar de inmediato a los Agentes Forestales. Ellos investigarán si se debe a un envenenamiento e intentarán encontrar al culpable para que algo así no vuelva a ocurrir.

Otro problema importante que tenemos, al igual que otras grandes rapaces, son las electrocuciones y las colisiones con cables o aerogeneradores. Por ello, debemos exigir a las autoridades y a las compañías eléctricas que los tendidos peligrosos sean corregidos lo antes posible

A veces también sufrimos intoxicaciones. Las más comunes son las producidas por el plomo que ingerimos al comernos

los animales muertos disparados por los cazadores y que tienen los perdigones dentro. O cuando acudimos a alimentarnos a los vertederos y tomamos algo tóxico. También, como ya hemos comentado, somos muy sensibles a las molestias, sobre



todo en la época de cría.

Pero sin duda, para protegernos mejor, lo más importante es que nos conozcáis bien. Para ello biólogos y naturalistas, como los que trabajan en GREFA, estudian y vigilan nuestros movimientos, desplazamientos, zonas de alimentación, etc.

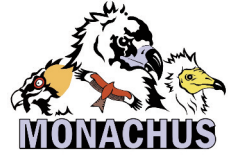


¿Eres capaz de encontrar 5 diferencias entre estos dos dibujos?



Actuaciones de GREFA

GREFA ha estado trabajando en la conservación del buitre negro desde hace más de 30 años. Primero se localizaron colonias que no se conocían: en Cabañeros, suroeste de la Comunidad de Madrid, Ávila, etc.



Después empezó el proyecto "MONACHUS" con el objetivo de recuperar al buitre negro en la cuenca mediterránea y favorecer la conectividad entre las poblaciones europeas. Con la colaboración de otras instituciones, GREFA llevó a cabo el programa de reintroducción del buitre negro en el Prepirineo de Lleida en 2009, y en el Sistema Ibérico en Burgos en 2015, gracias a ello el buitre negro vuelve a tener presencia en esos lugares años después de haberse extinguido.

En Lleida ya se han formado 20 parejas, algunas criando con éxito después de 100 años sin que eso sucediera. Algunas de esas parejas son mixtas entre buitres franceses y provenientes del sistema central, por lo que consideramos que hemos tenido éxito en el objetivo de conectividad. Y en Burgos se ha formado ya una pequeña colonia, donde se han liberado más de 90 ejemplares. Gracias al éxito de los proyectos de Pirineos y Burgos, estamos ampliando horizontes con Els Ports y otros países europeos.

Todos los buitres liberados dentro del proyecto llevan un emisor que permite conocer todos sus movimientos. De esta forma sabemos que una de ellos, Brínzola, en sus vuelos de dispersión juvenil, ha hecho un extraordinario viaje que le ha llevado nada menos que a Noruega, lo que no es nada habitual. Lamentablemente, una vez allí, chocó con un cable y ha tenido que ser operada de una fractura muy seria. Un ejemplo más de los muchos peligros a los que se enfrenta esta magnífica especie.



Mapa de reintroducción de buitres negros en Europa.

Los puntos verdes indican los proyectos completados y en desarrollo y en morado los de futuros proyectos para consolidar un gran corredor europeo para la especie.



Describe, como si fueras un buitre planeando, cómo es tu pueblo y su entorno...

A large white rectangular area with a red dashed border, containing ten horizontal dotted lines for writing.





Rewilding
Rhodopes



LifeSOS
Pygargus



Generalitat
de Catalunya



Parc Natural
dels Ports

**GREFA**

Grupo de Rehabilitación de la Fauna Autóctona y su Hábitat

Apartado de Correos, 11
28220 Majadahonda (Madrid)

Tel.: 91 638 75 50

www.grefa.org