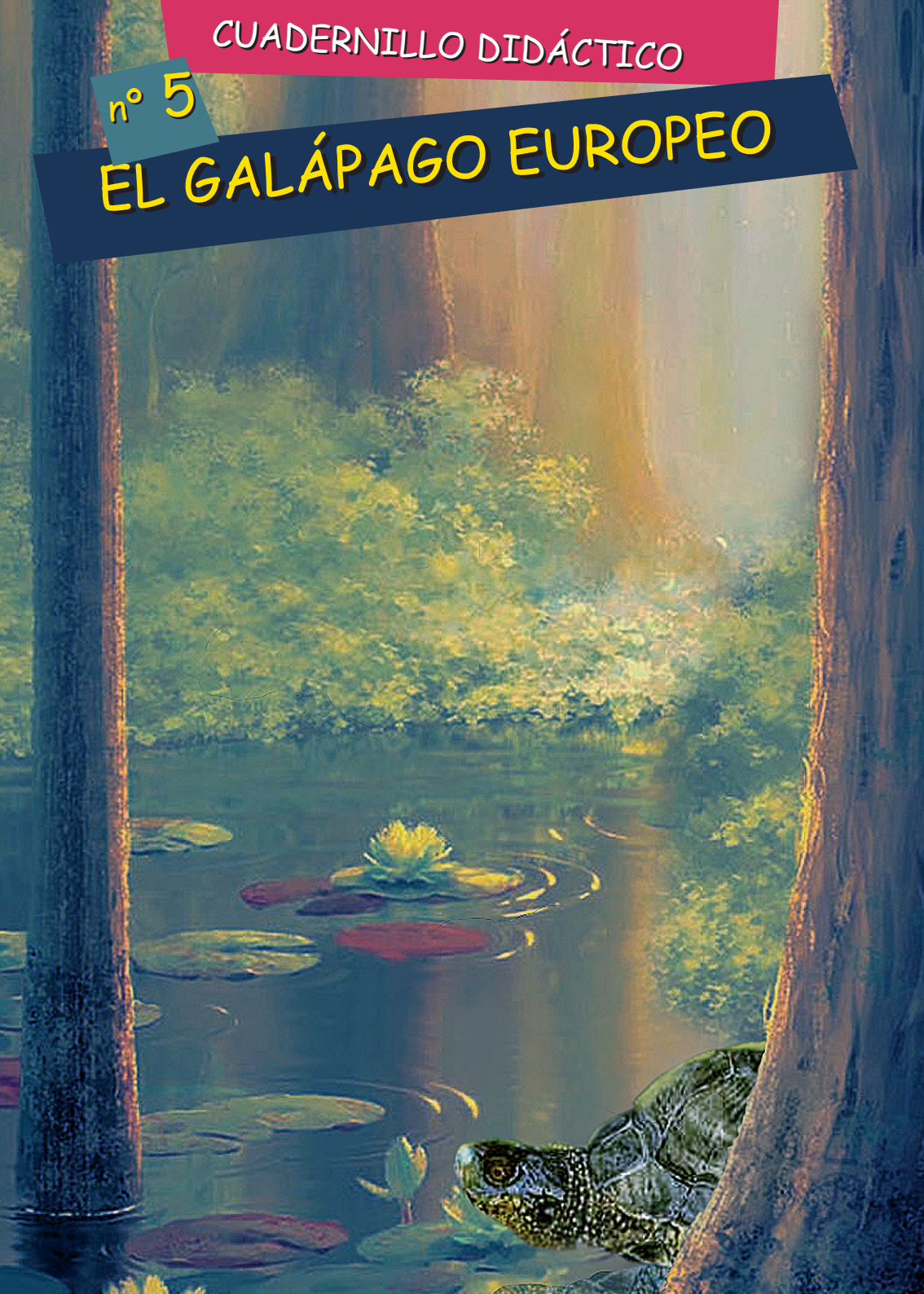


CUADERNILLO DIDÁCTICO

nº 5

# EL GALÁPAGO EUROPEO





Editado por: GREFA.  
Diseño y maquetación: Mario Yuguero.  
Textos: Marina Gallardo, Marta Fernández.  
Ilustraciones: Rubén Arrabal, Eugenio Sánchez.

# EL GALÁPAGO EUROPEO

Este pequeño reptil de agua dulce, vive en algunas charcas y ríos de la península ibérica y Europa, de ahí su nombre.

Se le puede observar soleándose en las orillas, solo unos meses al año por necesidad, ya que con el calor del sol se activan y relacionan.

Es una pieza clave para el ecosistema en el que vive y para todas las especies vecinas que comparte ecosistema, ya que está considerado como "especie paraguas",

¿Qué es una especie paraguas?

El galápago europeo es tan importante, que ha sido elegido para protegerle, de manera que si lo protegemos a él, estamos ayudando también a otras especies de animales que viven en su mismo entorno: anfibios, peces, nutrias, turón.... Si ayudamos a mantener un ecosistema adecuado para el galápago europeo, todos salimos beneficiados.

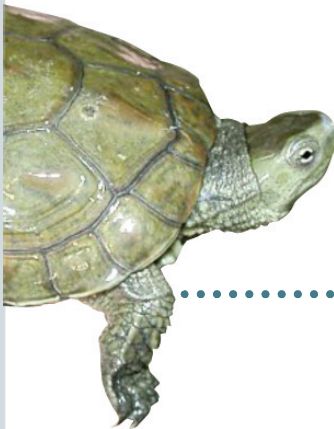
Vamos a conocer un poco más al galápago Europeo...

Hola amigos, ¿sabíais que en la península ibérica vivimos dos especies de galápagos o tortugas de agua dulce?

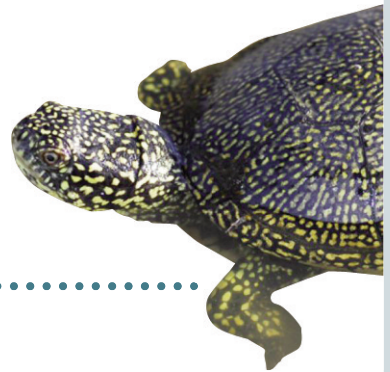
**El galápagos leproso** es la otra especie con la que convivo en los ecosistemas acuáticos, nos gusta alimentarnos de invertebrados, larvas, renacuajos, peces, algo de carroña, restos de materia orgánica y, en menor medida, cuando somos adultos comemos algo de vegetación.

Físicamente nos diferenciamos muy bien del galápagos leproso, como por ejemplo:

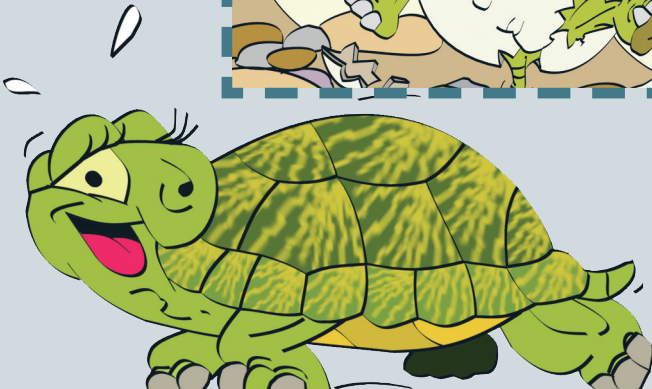
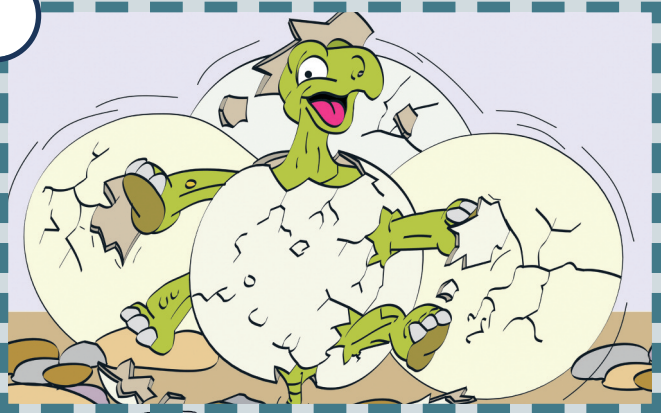
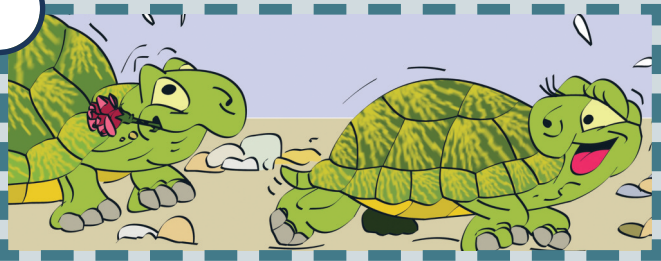
- Tenemos el caparazón de color verde oscuro, con rayas amarillas muy llamativas.
- Nuestras extremidades también son de tonos oscuros con puntos amarillos.
- Nuestro tamaño es mucho menor.



¿Podrías  
diferenciarnos?



ORDENA



## Hábitos del Galápago europeo

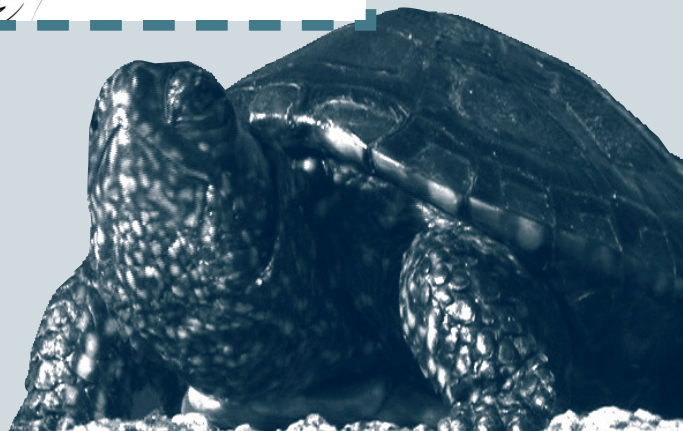
Los galápagos europeos somos reptiles ectotermos, es decir, que necesitamos una fuente de calor externa como el sol para poder activarnos (relacionarnos y buscar alimento, reproducirnos) ya que nuestra sangre es fría. Por ello cuando no hace calor como en los meses de invierno, hibernamos y en los meses de muchísimo calor, estivamos, entrando en ambos casos en un largo sueño que nos permite sobrevivir durante varios meses sin comer.

Tenemos respiración pulmonar, como los humanos, pero podemos pasar mucho tiempo bajo el agua buscando comida o escondidos de posibles depredadores. Incluso podemos llegar a hibernar o estar dentro del agua, haciendo intercambio de oxígeno por carbono por la cloaca (ano). También se nos da genial nadar, somos más ágiles y rápidos que en tierra.

A principios de primavera salimos de la hibernación, buscamos pareja y nos reproducimos.



COLOREA



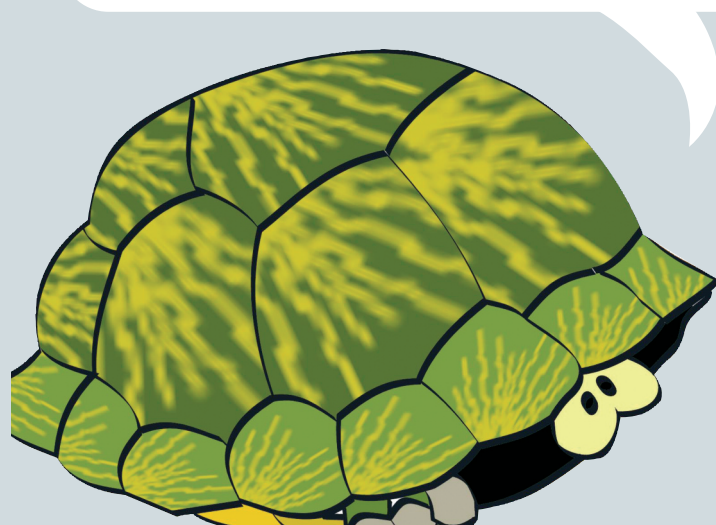
## Cría del galápago europeo

Sobre el mes de julio, las hembras están listas para poder desovar ( depositar los huevos en suelo), suelen poner entre 3 y 14 huevos en un solo nido y los entierran a unos 10 cm de profundidad, dejándolos bien tapados para evitar que los depredadores los descubran.

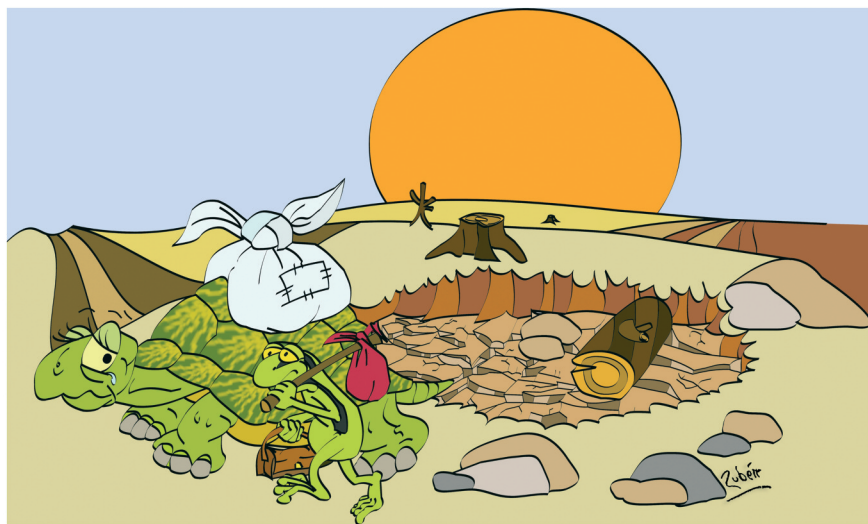
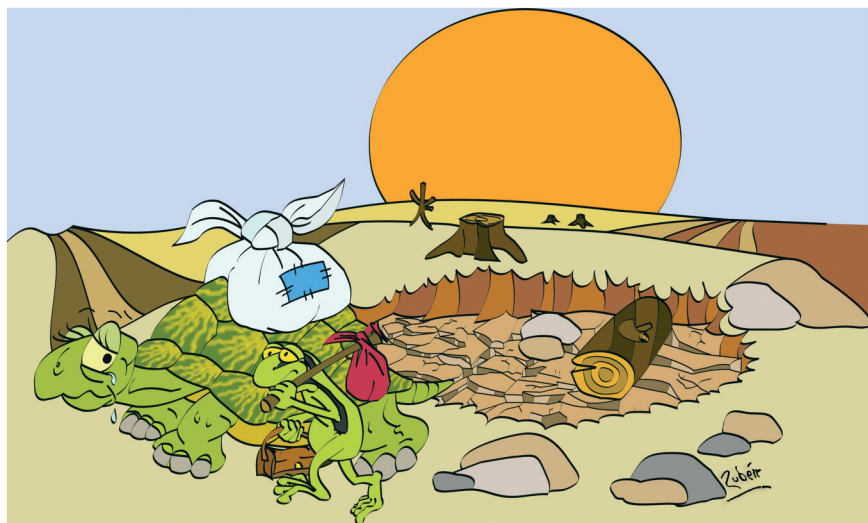
Al cabo de 2 o 3 meses los pequeños galápagos comienzan a emerger de su nido gracias a sus pequeñas y fuertes patas y uñas.

En ocasiones ocurre algo asombroso, si los pequeños al eclosionar del huevo, notan que fuera del nido las condiciones de temperatura no son las adecuadas, deciden quedarse durante meses dormidos de nuevo, esperando a que mejore la temperatura para poder escavar hacia fuera.

Cuando salen del nido estos pequeños tienen un tamaño de menos de 3 cm y pesan unos 5g, son muy vulnerables y se apresuran a cobijarse y ocultarse de posibles depredadores, así pasarán toda su vida, pudiendo vivir, si no tienen ningún problema, más de 100 años.

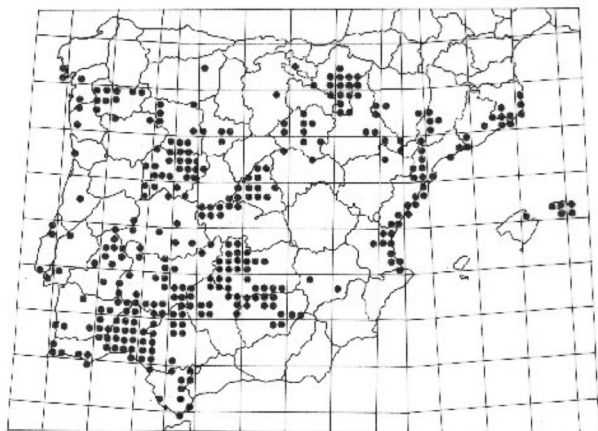


# ENCUENTRA LAS 7 DIFERENCIAS



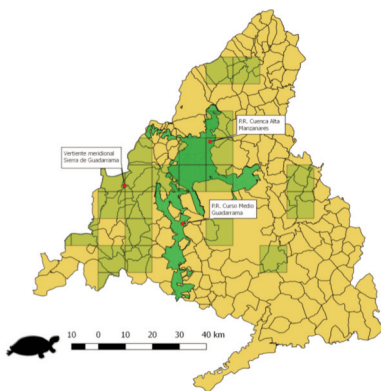
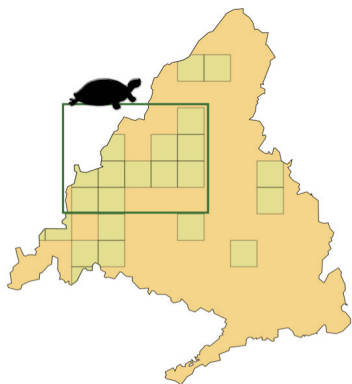
# Distribución mundial, en la península ibérica y en la Comunidad de Madrid

Somos una especie ampliamente distribuida desde el norte de África hasta Asia central, incluyendo casi toda Europa.



En la península ibérica nuestras poblaciones son cada vez más pequeñas y están separadas unas de otras. Hemos sido introducidos en las islas de Mallorca y Menorca pero antes no vivíamos allí.

En la Comunidad de Madrid estamos en "Peligro de extinción". Quedan cuatro zonas de reproducción principales, aunque todavía queda mucho por investigar.



## Amenazas

Nuestra población ha descendido mucho desde hace años, y tenemos que enfrentarnos a problemas como el desplazamiento de nuestras poblaciones debido a la presencia humana.

Las aguas en las que vivimos están cada vez más contaminadas; muchos humanos nos capturan para usarnos como mascotas; y, últimamente, también estamos amenazados por la introducción de especies exóticas en nuestras charcas, como el galápago de Florida, el de Missisipi, etc, especies muy agresivas y con las que además debemos competir por nuestra comida.

Otros graves problemas a los que nos tenemos que enfrentar son la sequía, la sobreexplotación de los acuíferos que dan agua y ríos donde vivimos... Problemas que hacen que nos estemos quedando sin nuestro hábitat.



## ¿Como ayuda GREFA al Galápago europeo?

Cuando ingresan a nuestro hospital ejemplares adultos de galápago europeo, aunque le hayamos salvado la vida, hay ocasiones en los que la liberación es imposible o muy complicada para el animal, quedándose en el centro de GREFA como irre recuperable y destinado a la reproducción en cautividad.

El proyecto consiste en habilitar unas instalaciones con unas charcas en las que individuos irre recuperables son introducidos en ellas teniendo todas las comodidades, se encuentran a gusto, consiguen tener crías (una media de 40 al año) y nosotros cuidamos de esos bebes durante un año.

Como nacen muy pequeños, si los liberásemos, podrían ser depredados fácilmente.

¿Sabéis que hacemos? Los cuidamos hasta que tienen un tamaño de 7cm (recordar que nacían con menos de 3 cm) y ya son liberados en la naturaleza, en lugares en los que sabemos que van a poder vivir fenomenal y que van a poder encontrar sin problemas a otros galápagos para que así, sigan reproduciéndose y nunca desaparezca este pequeño amigo tan importante para la naturaleza y los ecosistemas acuáticos.



## Conservación de zonas húmedas en la Comunidad de Madrid

Como hemos visto anteriormente, para conservar a una especie a veces hay que llevar a cabo acciones como la cría en cautividad. En el caso del galápago europeo, gracias a la cría y a la recria en cautividad, cada año podemos liberar a un gran número de galápagos juveniles en su hábitat para reforzar las poblaciones naturales de la especie.

Pero todo esto no tendría sentido si no se actuase también sobre el hábitat de estos reptiles.

Las acciones que se llevan a cabo son:

1

### **Recuperación de ejemplares ingresados en el hospital de GREFA:**

Esta acción es muy importante para la especie, ya que permite devolver al medio natural a los ejemplares que por distintos motivos ingresan en el Hospital. En algunos casos los ejemplares no se pueden volver a liberar, pero sí pueden formar parte del stock reproductor de Grefa, siempre y cuando sean genéticamente pertenecientes a la zona centro peninsular.



2

### Cría y recría en cautividad mediante la técnica de headstarting:

Las puestas de huevos se incuban de manera natural o artificial en las instalaciones de GREFA. La incubación artificial mediante incubadoras electrónicas permite controlar mejor todo el proceso y determinar el sexo de las crías, el cual depende de la temperatura de incubación. Al nacer, las crías son muy pequeñas y la tasa de depredación es elevada, por lo cual se mantienen en torno a un año en nuestras instalaciones, en condiciones óptimas de crecimiento y desarrollo, hasta alcanzar una talla aproximada de 7 cm. Durante este tiempo las crías no hibernan ni estivan, por lo que son capaces de alcanzar tallas mayores que las de los ejemplares silvestres de su misma edad. Después de este proceso, unos meses antes de la liberación, los ejemplares juveniles son trasladados a las instalaciones exteriores donde pasarán un tiempo en aclimatación antes de ser liberados en su hábitat natural.

3

**Investigación de poblaciones naturales:** Para la correcta conservación y recuperación de la especie es necesario conocer el estado actual de las poblaciones naturales madrileñas, profundizando en el conocimiento de sus amenazas y poniendo en marcha las medidas de conservación oportunas.

4

**Custodia del territorio** como herramienta de conservación y compromiso social con particulares y comunidades: Grefa actúa como entidad de custodia en algunas fincas privadas que cuentan con charcas y arroyos favorables para el galápagos europeo o que ya cuentan con la presencia de esta especie. La custodia del territorio es una herramienta de conservación que permite hacer cómplices y participantes a los propietarios, mediante el compromiso de desarrollar sus actividades (generalmente ganaderas) de manera compatible con el galápagos europeo.

¿QUÉ COMO...?

G	D	A	R	U	C	I	O	S	V
U	F	E	N	O	P	G	H	K	A
S	U	A	Q	I	U	L	S	A	R
A	C	S	C	B	Y	A	F	S	I
N	I	Z	I	M	T	R	U	Ñ	U
O	Q	M	F	O	G	V	O	O	P
W	P	L	A	N	T	A	A	T	E
D	A	V	H	A	R	E	U	Y	Z
I	D	A	B	X	C	I	R	E	S
Z	E	I	C	A	R	A	C	O	L

(SOLUCIONES: GUSANO, CARACOL, LARVA, PEZ, PLANTA)

**Educación ambiental:** la divulgación del proyecto resulta imprescindible para poner en valor a la especie y su función en los ecosistemas y la conservación de los mismos. Es otro de los pilares fundamentales de los proyectos de conservación.

5

**Análisis de aguas:** En algunos casos resulta necesario comprobar el estado del agua de las charcas naturales. Mediante estos análisis podemos averiguar si hay contaminación, qué tipo de contaminantes y en que niveles, ya que los galápagos son muy sensibles a la contaminación, a diferencia de otras especies más resistentes a este problema, como es el galápagos leproso u otras especies exóticas invasoras.

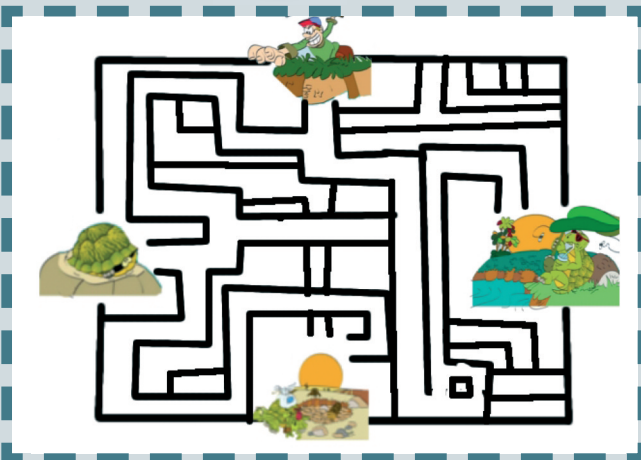
7

**Creación de charcas y restauración de humedales:** una de las principales amenazas de la especie es la destrucción del hábitat y el aislamiento de las poblaciones, por lo que la creación y restauración de puntos de agua supone una importante herramienta para favorecer la recuperación de la especie y la conectividad poblacional.

6

**Creación de señalización e información:** La instalación de carteles informativos en ciertas charcas donde habita la especie tiene como objetivo evitar el expolio, las molestias o la contaminación, entre otras amenazas, concienciando y sensibilizando al conjunto de la ciudadanía.

8



¡SÁLVAME  
DE LOS PELIGROS!



*Grupo de Rehabilitación de la Fauna Autóctona y su Hábitat*

Apartado de Correos, 11  
28220 Majadahonda (Madrid)

Tel.: 91 638 75 50

[www.grefa.org](http://www.grefa.org)