

CUADERNILLO DIDÁCTICO

nº 4

EL AGUILUCHO CENIZO



Hola, soy Chucho el aguilucho y con este cuadernillo os quiero contar muchas cosas sobre mi especie: el aguilucho cenizo. Mi idea es que cuando me conozcáis podáis colaborar en la conservación de mi especie en vuestros campos y cultivos.

Editado por: GREFA
Diseño y maquetación: Mario Yuguero.
Textos: Natalia Muley y Lucía Montilla
Ilustraciones: Rubén Arrabal, Manuel Sosa, Eugenio Silvela
Fernando Ferreiro, Lola Garcerá.
Portada: Eduardo Rodríguez Marín.



EL AGUILUCHO CENIZO

En las estepas abiertas,
en los campos
tantas veces trabajados,
conviven valiosas especies.

Aquí al aguilucho cenizo
te presentamos.

Entre cereales y pastos,
les encanta anidar
y en el suelo del campo
a sus polluelos
tratan de criar.

Pero es muy complicado
sobrevivir a las labores
de un sembrado.

Por eso te mostramos
cómo ayudar,
para esta especie
poder conservar.



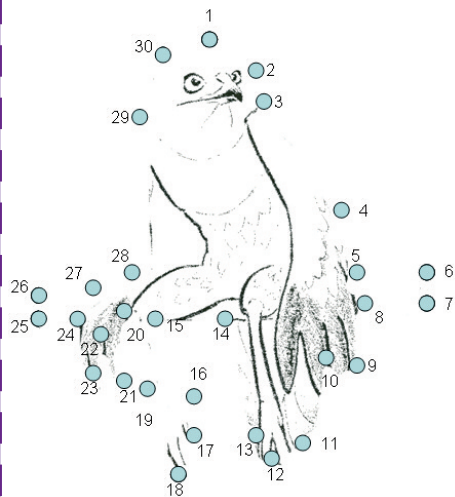
Como presentación tengo que decirles que en la Península Ibérica vivimos tres especies de aguiluchos: los aguiluchos laguneros (*Circus aeruginosus*), los aguiluchos pálidos (*Circus cyaneus*) y, por último, nosotros, los aguiluchos cenizos (*Circus pygargus*). Todos pertenecemos a lo que los taxónomos han llamado el género *Circus*.

No todos somos iguales. Por ejemplo, nosotros, los aguiluchos cenizos...

- Somos los más pequeños de todos los aguiluchos ibéricos.
- Con las alas abiertas medimos unos 109 centímetros.
- Cuando somos pollos y al menos durante el primer año, las hembras y los machos nos parecemos mucho pero cuando crecemos la cosa cambia: Las hembras son de color pardo oscuro con franjas negras en la cola mientras que los machos somos de color gris con una banda oscura en las alas.



SIGUE LOS PUNTOS Y ME ENCONTRARÁS



¿SABES QUIÉN ES EL MACHO Y QUIÉN ES LA HEMBRA?



Hábitos del Aguilucho cenizo

A diferencia de otras aves que suelen colocar sus nidos en árboles, los aguiluchos cenizos preferimos localizarlos en el suelo, entre la cobertura que nos proporciona el cereal, los brezales u otras plantas arbustivos.

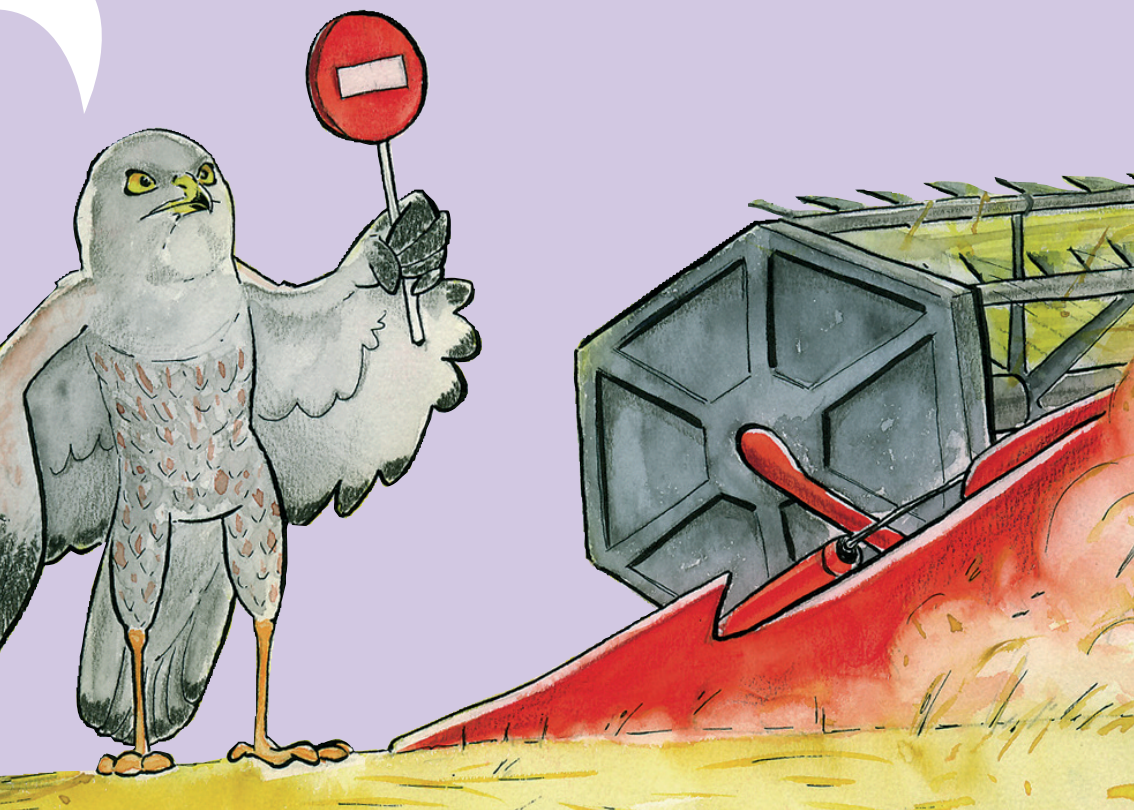
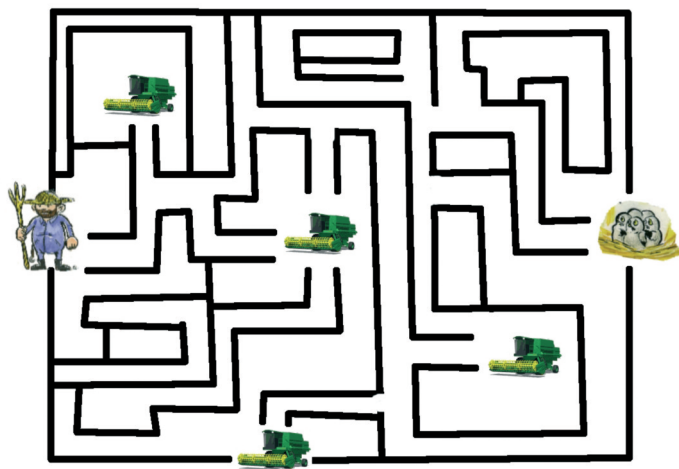
Pero tener los nidos entre la cobertura que nos proporciona el cereal, muchas veces ocasiona la muerte de nuestros pollos y la destrucción de nuestros huevos cuando las cosechadoras siegan el trigo o la cebada, ya que algunos agricultores no nos ven.

Los aguiluchos nos alimentamos básicamente de roedores con lo que somos buenos aliados de los agricultores, aunque en ocasiones también cazamos algunas aves y pequeños conejos.

Cuando empieza el frío a partir de septiembre, hacemos un largo viaje y nos vamos de vacaciones hacia países como Senegal, Mauritania o Mali en África; y luego, allá por el mes de marzo volvemos a la Península Ibérica. Por eso se dice que somos aves migratorias.



SALVA A LOS POLLITOS
DE LAS COSECHADORAS



Distribución del Aguilucho cenizo

Hay muchos peligros que vienen de la actividad humana como las cosechadoras, los tóxicos, los disparos, los regadíos y los atropellos; que en los últimos años están reduciendo nuestras poblaciones. En el año 2017 en España, se contaron entre 4269-5360 parejas de aguilucho cenizo y se han perdido más de 40% de la población de aguiluchos.

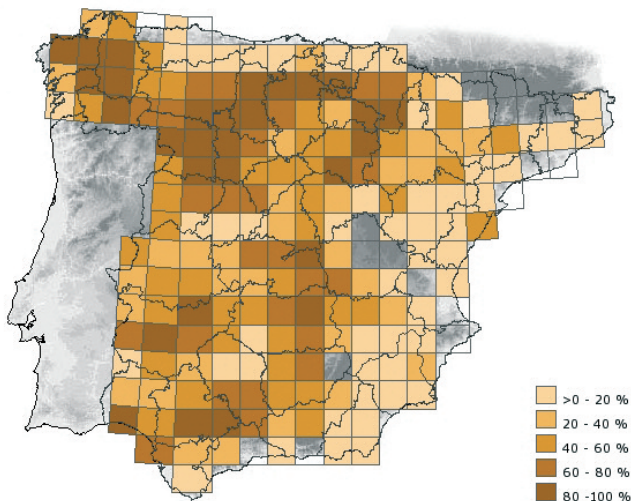
Esto ha llevado a que en muchas comunidades autónomas de España se nos considere una especie "En Peligro de Extinción".

Mundialmente, nuestra población se extiende desde la Península Ibérica y el Norte de África hasta el centro de Asia.

Las mejores poblaciones reproductoras de España, están en Castilla y León, Andalucía y Extremadura. España es el país europeo, junto a Italia, que tiene la población más importante de aguilucho cenizo.



DISTRIBUCIÓN EN ESPAÑA



SOPA DE PELIGROS

C	O	S	E	C	H	A	D	O	R	A
A	K	O	Y	F	G	D	A	T	E	X
T	N	D	I	S	P	A	R	O	K	L
R	F	T	Y	C	A	E	E	X	F	D
O	D	A	E	S	U	E	G	I	O	U
P	U	Y	O	P	E	R	A	C	J	K
E	R	E	U	E	I	A	D	O	S	A
L	A	G	H	A	K	T	I	T	V	R
L	E	F	O	S	H	Z	O	E	E	I
O	S	D	P	U	E	O	S	Q	A	S

(SOLUCIONES: REGADIOS, COSECHADORA, DISPARO, TÓXICO, ATROPELLO)



Nuestra especie es tan importante que desde hace más de 22 años somos protagonistas de congresos coordinados por el GRUPO IBÉRICO DE AGUILUCHOS (GIA) donde se reúnen científicos, agricultores y asociaciones ecologistas de distintas Comunidades Autónomas españolas y de otros países.

En estas reuniones o Congresos se suelen repetir las mismas ideas para la conservación de los aguiluchos:

- Pedir a las Administraciones el cumplimiento de los planes de conservación, recuperación y manejo de nuestra especie.
- Recatalogar al aguilucho cenizo en Peligro de Extinción en el Catálogo Nacional de Especies Amenazadas.
- Estudiar la importancia del cambio climático que está provocando el adelanto de la cosecha mecanizada, que tanto afecta a nuestros nidos.
- Poner en valor una agricultura sostenible, conservando el territorio, para que no se destruya el paisaje natural y toda la variedad de vida que habita con nosotros.
- Seguir realizando un seguimiento internacional de nuestra especie para saber qué tal nos va en nuestros viajes durante las migraciones y en las zonas de invernada.

Aguilucho cenizo



Milano real



Aguilucho cenizo

Conejo

Liebre ibérica



Perdiz roja

Abubilla



Mochuelo europeo

Paloma



Culebra bastarda



Lagartija

Fauna de la estepa cerealista



Abejarruco común



Milano negro



Ratonero común



Cernícalo primilla

Autillo europeo



Sisón



Alcaraván



Avutarda



Lechuza campestre



Lechuza común



Aguilucho cenizo



Lagarto ocelado



torcaz



problemas que tienen los aguiluchos y qué hacer

Los principales problemas que afectan a los aguiluchos son:

- **La cosecha mecanizada del cereal** que provoca la muerte masiva de pollos.
- **La intensificación agrícola** y el uso de insecticidas y productos químicos, lo que limita el desarrollo de ortópteros, micromamíferos y paseriformes, base de su alimento.
- **Otras causas:** la caza furtiva, expolios y la predación natural

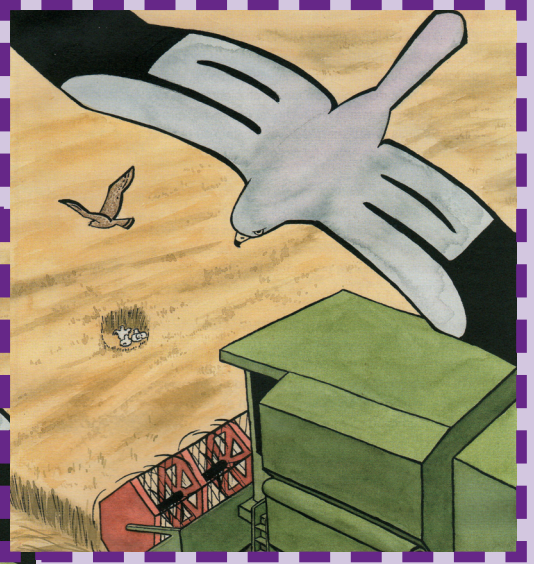
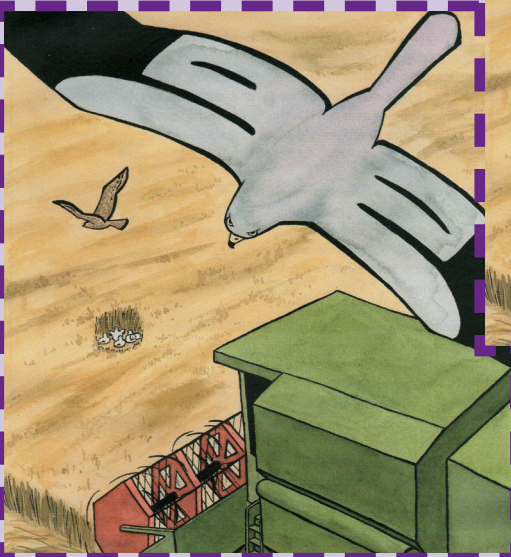
Las principales acciones de conservación de los aguiluchos consisten en:

- Aumentar los conocimientos sobre las áreas de distribución de la especie, densidades, productividad, áreas de campeo, uso del hábitat...
- Realización de censos cada pocos años para conocer la evolución de la población.
- Evitar la mortalidad producida por las cosechadoras mediante la vigilancia durante las labores de recolección del cereal.
- Hacer campañas para aumentar la sensibilización de los colectivos de agricultores, cosechadores y empaques, implicándoles en su conservación.

para conservarlos

Todo esto no se podría realizar si muchos agricultores y muchos voluntarios no estuvieran concienciados y colaboraran activamente.

Gracias a este trabajo, a lo largo de 25 años se han salvado centenares de nuestros pollitos.



ENCUENTRA
LAS 7 DIFERENCIAS



Actuaciones de GREFA para contribuir a la conservación de los aguiluchos

Por todo lo que te hemos contado y para que las poblaciones de aguiluchos no sigan disminuyendo de manera alarmante en toda la geografía peninsular, GREFA lleva años dedicando mucho esfuerzo a evitar la muerte de los aguiluchos y la conservación de los hábitats donde viven.

Actuaciones de GREFA para contribuir a la conservación de los aguiluchos:

- **Acciones directas** como son la vigilancia y seguimiento de nidos, la retirada de pollos y huevos ante el paso de las cosechadoras y la liberación de pollos recuperados en el hospital de fauna de GREFA mediante hacking en las zonas aguilucheras.
- **Acciones indirectas** como las campañas de sensibilización que realizamos dirigidas a agricultores con la edición de materiales divulgativos (trípticos, camisetas, gorras) para que vean a los aguiluchos como grandes aliados que protegen sus cosechas.

En los últimos años, y gracias a medidas compensatorias, estamos aplicando en territorios aguilucheros medidas agroambientales como el retraso de cosecha, la permanencia de barbechos de larga duración, compra de rodales...



LIFE SOS PYGARGUS - 101148303-LIFE23-NAT-PT-LIFE SOS Pygargus consiste en desarrollar acciones de conservación del aguilucho cenizo en las áreas transfronterizas entre POR-

TUGAL Y ESPAÑA en 49 ZEPA de la Red Natura 2000.

LIFE SOS Pygargus está coordinado por la ONG portuguesa Palombar y cuenta con 17 socios. GREFA es una de estas entidades socias y su papel es el de gestionar el hábitat reproductor del aguilucho cenizo en varias áreas del proyecto seleccionadas en las Comunidades Autónomas de Madrid, Castilla y León y Galicia.

¿CUALES SON LAS PRINCIPALES ACCIONES DEL LIFE?

- 1 Reducir el estatus de amenaza del aguilucho cenizo en la Lista Roja de la UICN de las poblaciones transfronterizas de Portugal y España.
- 2 Fomentar prácticas agrícolas compatibles con el ciclo reproductor de la especie y mejorar los hábitats de cría y alimentación.
- 3 Incrementar las tasas de éxito reproductivo y reducir significativamente las tasas de mortalidad mediante el rescate de aves, la disminución de la destrucción de nidos y puestas.
- 4 Evaluar el estado de salud de la población de aguilucho cenizo para mitigar amenazas y disminuir la mortalidad.
- 5 Comprender el contexto agrícola y los desafíos actuales a los que se enfrentan los agricultores.
- 6 Reforzar la cooperación en conservación entre Portugal y España.

Y tú, ¿tienes alguna idea para ayudarnos?



A large white rectangular area with a dashed purple border and horizontal dotted lines, intended for writing an answer to the question above.



Grupo de Rehabilitación de la Fauna Autóctona y su Hábitat

Apartado de Correos, 11
28220 Majadahonda (Madrid)

Tel.: 91 638 75 50

www.grefa.org