

CUADERNILLO DIDÁCTICO

nº 19

VISITA

AL CENTRO DE NATURALEZA
VIVA DE GREFA

CENTRO DE RECUPERACIÓN
DE FAUNA EN MAJADAHONDA



GREFA

Grupo de Rehabilitación de la Fauna Autóctona y su Hábitat



Editado por: GREFA con la colaboración de NATURGY
Diseño y maquetación: Mario Yuguero
Textos: Noelia Vivero y Fernando Garcés
Ilustraciones: Rubén Arrabal y algunas imágenes hechas con IA
Mapa: Manuel Juan Ferrer

¡Hola! Me llamo Lena. Soy una educadora ambiental del Centro Naturaleza Viva de GREFA.

Estamos en Majadahonda y somos la voz que cuenta al público qué pasa dentro del Centro de Recuperación y Cría en Cautividad de GREFA. Este centro nació para explicar cómo funciona un hospital de fauna, cuáles son los problemas a los que se enfrentan los animales silvestres de nuestro entorno y qué proyectos hacemos para proteger a las especies amenazadas.

GREFA empezó este trabajo hace mucho, mucho tiempo... ¡en 1981! Cada año nos visitan miles de personas para conocer nuestras instalaciones y ver de cerca a los animales que viven aquí. ¡Venid conmigo y acompañadme en este apasionante recorrido!

¿Sabes a qué peligros ambientales se enfrentan los animales día a día? Encuéntralos en esta sopa de letras:



atropello / basura / caza furtiva / cristales
electrocución / expolio / trampas / veneno

Aquí podrás conocer a los animales que, tras haberse topado con algunos peligros ambientales, tienen lesiones que hacen que ya no puedan sobrevivir en libertad y viven en GREFA.

Cariñosamente, les llamamos "animales irrecuperables" y algunos de ellos pertenecen a especies en peligro de extinción! Así que, si hay suerte y encuentran pareja en nuestro hospital, tienen crías que podemos liberar para evitar que su especie desaparezca.

Son animales salvajes y autóctonos y nos tienen mucho miedo, así que los vamos a ver a través de **cristales espía**. Estos cristales nos permiten observarlos sin que ellos nos vean, ellos ven un espejo. Eso sí, es muy importante hacer el mínimo ruido posible.



¿SABRÍAS CUÁLES
DE LOS SIGUIENTES ANIMALES
SON SALVAJES Y AUTÓCTONOS?

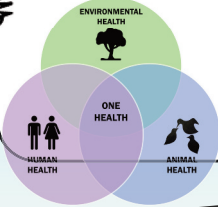


Hospital de Fauna Salvaje

Lo primero que vamos a visitar es el Hospital de GREFA. ¡Es uno de los mejores hospitales de fauna salvaje de Europa! Aquí trabaja el equipo veterinario y rehabilitador y atienden a todos los animales que llegan heridos o enfermos.

¡Tienen muchísimo trabajo! Hacen todo lo posible para que los animales se recuperen: cirugías, radiografías, analizan pruebas en el laboratorio, vendajes, terapia láser y mucho más. ¿Sabías que cada año ingresan más de 7.000 animales a GREFA?

¿SABÍAS QUE...?



¿Sabes qué es "One Health"? Significa "una sola salud" y es un término muy importante, ya que hace referencia a la relación que hay entre la salud del ser humano, de los animales y del medio ambiente y, si falla uno, falla todo.



¿Qué le ocurre al águila de Bonelli de la radiografía?





Aves carroñeras

¿SABÍAS QUE...?



¿Sabíais que gracias al proyecto de reintroducción de buitre negro que hicimos en el Prepirineo de Lérida, este es el único lugar de Europa donde crían las cuatro especies de buitres europeos: buitre leonado, buitre negro, alimoche y quebrantahuesos?

Los buitres son los grandes carroñeros de Europa. Comen animales muertos, lo que los convierten en aliados importantes para la salud de los ecosistemas. En GREFA llevamos muchos años trabajando con ellos.



En la actualidad estamos llevando a cabo el proyecto "Corredores para los buitres", donde intentamos conectar, mediante reintroducciones y reforzamientos, las poblaciones de buitres ibéricos con la de los Cárpatos. Estamos trabajando en Francia, Italia, Bulgaria, Rumanía...

¿SABRÍAS DISTINGUIR CADA UNO?



Nursería

En la nursería de GREFA se atienden cada año a casi 3.500 crías de animales salvajes. Algunas se caen de los nidos, otras ven sus madrigueras o nidos destruidos, otras han perdido a sus padres...

De esta forma, cada año rescatamos y salvamos cientos de pequeños animales huérfanos, gracias a los cuidados del equipo de rehabilitación y del voluntariado.



AYUDA A RESCATAR UNA CRÍA HUÉRFANA:

Es un pollito de gorrión y no tiene aún plumas, inecesita ayuda!. Lo mejor es devolverle a su nido, pero no sabemos dónde está, ¿qué hacemos?, elige la opción correcta.

1. ¿Cómo lo cojo?:

- A Con un trapo
- B Con las manos

2. ¿Dónde lo meto?:

- A En un cuenco con papel a modo de nido, dentro de una jaula.
- B En un cuenco con papel a modo de nido, dentro de una caja de cartón.

3. ¿Le pongo algo que le dé un poquito de calor?:

- A Sí, calor en todo el espacio.
- B Sí, calor en la mitad del espacio.
- C No, nada de calor.

4. ¿Le doy comida?:

- A Sí, un poco de pan con leche o con agua.
- B No, nada de comida.
- C Sí, un poco de fruta de temporada y papilla.

5. ¿Lo llevo a un hospital de animales?:

- A Sí, necesita atención especializada urgente.
- B Sí, pero me lo puedo quedar en casa un par de días antes de llevarle.
- C No, lo puedo criar en casa.



Córvidos

En España podemos ver 10 especies que pertenecen a la familia de los córvidos. ¿Sabrías decirnos cuáles son?

	SI	NO
Pato colorado	<input type="checkbox"/>	<input type="checkbox"/>
Grajilla	<input type="checkbox"/>	<input type="checkbox"/>
Pelícano	<input type="checkbox"/>	<input type="checkbox"/>
Avestruz	<input type="checkbox"/>	<input type="checkbox"/>
Cuervo	<input type="checkbox"/>	<input type="checkbox"/>
Corneja negra	<input type="checkbox"/>	<input type="checkbox"/>
Chova piquirroja	<input type="checkbox"/>	<input type="checkbox"/>
Buitre leonado	<input type="checkbox"/>	<input type="checkbox"/>
Chova piquigualda	<input type="checkbox"/>	<input type="checkbox"/>
Avutarda	<input type="checkbox"/>	<input type="checkbox"/>
Arrendajo	<input type="checkbox"/>	<input type="checkbox"/>
Graja	<input type="checkbox"/>	<input type="checkbox"/>
Halcón	<input type="checkbox"/>	<input type="checkbox"/>
Rabilargo	<input type="checkbox"/>	<input type="checkbox"/>
Urraca	<input type="checkbox"/>	<input type="checkbox"/>
Corneja cenicienta	<input type="checkbox"/>	<input type="checkbox"/>

Los córvidos son aves muy inteligentes, tanto, que son capaces de reconocer caras y resolver algunos puzles sencillos.

Esta inteligencia hace que sea habitual que, tras haber estado en contacto con humanos, estos animales se impronten.

La impronta ocurre si el animal está expuesto desde pequeño a un contacto humano continuado, lo cual hace que se acostumbren a vivir con las personas y luego sea imposible liberarlos.

Es muy importante que los animales salvajes vivan en libertad, por eso, ¡nunca te quedes un animal salvaje en casa!



Primillar

El cernícalo primilla es uno de los halcones más pequeños de Europa. Tienen características bastante únicas.

¿Sabes qué significan estos términos? Relaciona:

- | | |
|-------------------|---|
| Migratorio | A-Se van de viaje a zonas más cálidas durante el invierno |
| Antrópico | B-Se reproducen y viven en grupos |
| Colonial | C-Machos y hembras tienen plumajes diferentes |
| Dimorfismo sexual | D-Habitan y crían en zonas donde habitan humanos |

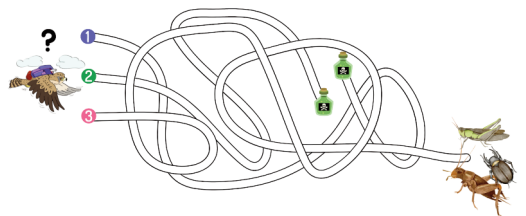


Esta especie está muy amenazada. Para ayudarles, en GREFA tenemos un proyecto de cría en cautividad, donde cada año nacen más de 300 pollos que son llevados a proyectos de reintroducción. Tenemos dos proyectos para la conservación del cernícalo primilla:

- **Corredores para el primilla** - utilizamos los silos, que eran edificaciones de almacenaje de cereal, colocando nidos en sus terrazas.
- **Red de primillares**: para ello hemos conectado primillares para crear nuevas colonias.



Por desgracia, cuando van a cazar insectos, sin querer se comen algunos envenenados por culpa de los insecticidas. ¿Podrías ayudar a este cernícalo a comerse los insectos sin envenenarse?



Las lechuzas y otras aves nocturnas salen a cazar cuando cae el sol. Son silenciosas... ¡y muy importantes! Gracias a ellas, los campos y pueblos están más equilibrados, porque se alimentan de pequeños roedores y evitan plagas. En GREFA tenemos un proyecto muy chulo que se llama "Control Biológico del topillo" en el cuál estamos controlando plagas de topillos, que son muy parecidos a los ratones. Lo que hacemos es colocar cajas nido para sus depredadores y que ellos nos ayuden cazándolos. Actualmente tenemos miles de cajas colocadas en toda la provincia de Castilla y León, colaborando con los agricultores. Este tipo de actuaciones y proyectos se denominan "Soluciones basadas en la naturaleza".

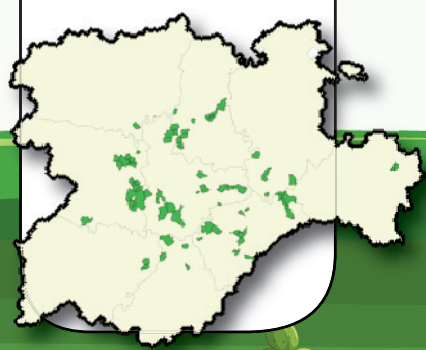


Lechuzar

¿Sabrías reconocer para cuál de estos animales es cada caja?

1	A
2	B
3	C
4	D

En este mapa podéis ver de color verde los municipios en los que hemos colocado cajas nido en Castilla y León



Especies Esteparias

Las aves esteparias son aquellas que se han adaptado a vivir en zonas abiertas donde apenas hay arbustos y árboles. Estas zonas se llaman estepas y la mayoría han sido creadas por el hombre para cultivar cereales.

Son un grupo de aves muy amenazadas. Entre ellas se encuentran el sisón, la ganga, el alcaraván, alondras totovías, cogujadas y estos que mostramos a continuación. ¿Sabes a cuál de estas aves pertenecen estas siluetas? Relaciónalas



1



2



3



4



5



A-Mochuelo



B-Aguilucho cenizo



C-Búho campestre



D-Avutarda



E-Cernícalo vulgar

Muchas aves son "caminadoras", aunque pueden volar pasan la mayoría del tiempo en el suelo. Además, hacen sus nidos en el suelo entre la cobertura que les proporcionan los cereales como el trigo o la cebada.

Sin embargo, vivir en un terreno que se cultiva y cosecha, puede traer problemas como el uso de venenos, el paso de las cosechadoras, los incendios... Por eso, tenemos que hacer que la agricultura sea buena y sostenible para todos los seres vivos.



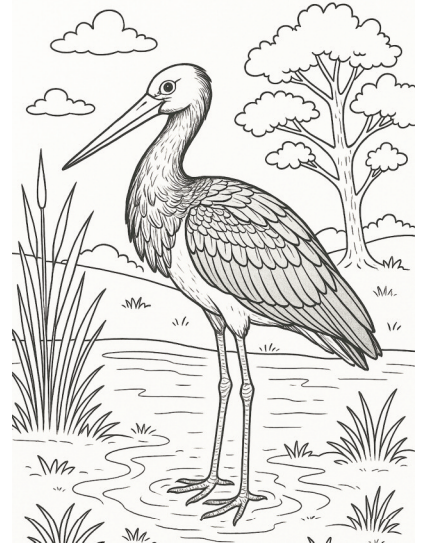
Áula de Cambio Climático

La **cigüeña negra** es una especie muy especial, cuya población está en una situación vulnerable. Le gusta vivir alejada de los humanos en zonas de sierra y bosque, al contrario que las cigüeñas blancas, que son muy fáciles de ver en torres de iglesias, farolas u otro tipo de torres.

Estamos haciendo cría en cautividad de cigüeña negra. Las crías las liberamos con GPS para conocer su adaptación a la naturaleza, sus desplazamientos y migraciones. En el Áula de Cambio Climático explicamos las consecuencias que tiene para muchas de las especies y los espacios naturales la subida de temperaturas, como por ejemplo los humedales o las dehesas donde viven y campean las cigüeñas negras.

Esto produce climas extremos, sequía, efecto invernadero y mayores niveles de contaminación. Otro problema que afecta mucho a la cigüeña blanca es la ingesta de basura, debido a los **residuos** que dejamos en los bosques: bolsas, latas, redes, restos de comida... ¿Se te ocurre algo que podamos hacer para evitarlo?

¿ Te has fijado en cuántos colores diferentes tiene?
Atrévete a dibujar la cigüeña con todos los colores que recuerdes



Grandes águilas



Las **águilas** son aves majestuosas que necesitan **grandes espacios abiertos** para volar, cazar y anidar. Uno de los problemas que más les afectan es la electrocución. Desde hace muchos años GREFA se dedica, junto a las compañías eléctricas, a evitar que miles de águilas mueran en los tendidos eléctricos. ¿Cómo lo hacemos?

- Sustituyendo las viejas torres por otras con diseños antielectrocución.
- Poniendo protectores a los conductores
- Alargando las cadenas de aisladores

¿Qué hacemos en GREFA con las grandes águilas?

- Con el **águila de Bonelli** estamos haciendo cría en cautividad y recuperando sus poblaciones en muchas zonas de España.
- Con el **milano real** recuperando y liberando muchos ejemplares en Andalucía.
- Con el **águila imperial** y el **águila real** se están marcando ejemplares con GPS para conocer dónde se desplazan y los peligros a los que se enfrentan.

De las siguientes siluetas en vuelo, ¿sabrías identificar cuál es de águila real, águila imperial, águila culebrera, águila de Bonelli y milano real?



¿Reconoces a estas especies?

Pon su nombre.

1



2



3



4



5



6



7



8



10



Hotel de insectos

En la naturaleza, todo es importante, por eso cuidamos también de los animales más pequeños y, a veces, menos queridos: los insectos y arácnidos.

Todos ellos son los responsables de que haya plantas, frutas y frutos, gracias a que transportan polen de unas flores a otras en su labor de recolectar alimento. Por eso habrás visto que tenemos un montón de hoteles de insectos y refugios para ellos en nuestro centro.

¿Sabrías decirnos cuáles son las causas principales por las que están desapareciendo tantos insectos? Rodea las causas:

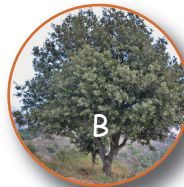
- Agricultura intensiva
- Insecticidas y plaguicidas
- Fútbol
- No les gusta la música
- Cambio climático
- Móviles
- Deforestación
- Plantas carnívoras
- Depredadores



Plantas en GREFA

Aunque parezca todo verde o marrón y todo igual, hay una gran variedad de plantas en nuestro centro. Sus diferencias se notan, sobre todo, en primavera, cuando nacen sus flores de distintos colores, pero también podemos saber cómo son por sus frutos y formas de sus hojas.

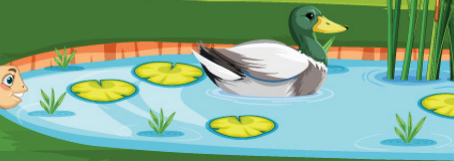
¿Sabrías unir cada "fruto" con su planta?



Charcas

Las charcas son lugares en los que encontrar mucha vida, ¡pero hay que observar muy bien! Podemos encontrar plantas, larvas de insectos acuáticos y varias especies de anfibios como ranas, sapos y tritones. ¿Sabes qué son los anfibios? Son seres con doble vida. Cuando nacen son renacuajos y respiran por branquias y cuando se hacen adultos respiran por pulmones y por la piel. Viven entre el agua y la tierra y son de sangre fría, esto quiere decir que necesitan el calor del sol para mantener su temperatura, como los reptiles. Por eso, en invierno hibernan y se esconden a dormir hasta que vuelva el buen tiempo.

¿Eres capaz de ver las 6 diferencias entre estas dos fotos de una charca?



Galápago europeo



Ordena a continuación del 1 al 7 los diferentes pasos que se han de seguir para desarrollar el programa de cría:

- Formación de parejas de hembra y macho.
- Traslado de cría a charcas de adaptación.
- Las hembras ponen huevos.
- Retiramos los huevos y los llevamos a la incubadora.
- Las crías crecen en acuarios controlados.
- Liberación de crías de galápagos.
- Nacen las crías.

En los humedales viven tortugas acuáticas llamadas **galápagos**. En España tenemos dos: el europeo y el leproso.

El **galápago europeo** es una especie autóctona que está en peligro. Sus charcas se están destruyendo. Además, hay otras tortugas que vienen de otras zonas del mundo, llamadas **especies invasoras**, que compiten con él por el espacio y el alimento. Estas tortugas las tenía la gente de mascota y las liberaron en nuestro país de forma ilegal.

Para recuperar la población del galápago europeo en España estamos llevando a cabo un programa de cría en cautividad de esta especie.



¿Qué puedes hacer tú para ayudar a los animales?

- Respétalos y no les molestes, disfrútalos desde la lejanía.
- Recuerda que puedes divertirte en el campo, pero también es el hogar de muchos animales.
- Si encuentras un animal herido o una cría contacta con un centro de recuperación y espera sus indicaciones.
- No tires basura al suelo y recuerda: reduce, reutiliza y recicla.
- Infórmate y aprende sobre ellos, lo que no se conoce no se protege.
- Comparte estos conocimientos con los demás, para que cada vez más personas se unan en la conservación de la naturaleza.



¿Quieres saber más cosas sobre animales, paisajes, plantas... mientras juegas?

Encuentra recursos, guías didácticas y actividades, para acercarte a la educación ambiental en nuestra web:
www.educacion.grefa.org

Y también las webs de nuestros Proyectos educativos:

Proyecto STEAM: www.birdsjourneydiaries.org
Sobre los viajes migratorios de las aves y los lugares que sobrevuelan

Proyecto APS: www.docendodiscimus2024.org
Sobre la biodiversidad de las estepas cerealistas y la importancia de su conservación.



Soluciones

Pag 4: Los autóctonos son los números 1, 3, 6 y 7

Pag 5: Le han disparado, los puntos son perdigones

Pag 6: 1 buitre leonado, 2 alimoche, 3 buitre negro
y 4 quebrantahuesos

Pag 7: 1A, 2B, 3B, 4B, 5A

Pag 8: Grajilla, cuervo, corneja negra, chova piquirroja, chova piquigualda, arrendajo, graja, rabilargo, urraca, corneja cenicienta.

Pag 9: Migratorio a, antrópico d, colonial b, dimorfismo sexual c;
el camino correcto para el cernícalo es el 3.

Pag 10: 1C, 2D, 3A, 4B

Pag 11: 1C, 2D, 3E, 4B, 5A

Pag 13: 1 Águila real, 2 Milano real, 3 Águila imperial, 4 Águila de Bonelli, 5 Águila culebrera

Pag 14: 1 Avispa alfarera, 2 grillo, 3 mariposa chupaleches,
4 cigarra, 5 libélula, 6 abejorro carpintero, 7 mosca abeja,
8 escarabajo rinoceronte, 9 esfinge colibrí, 10 mantis religiosa.

Peligros: Agricultura intensiva, Insecticidas y plaguicidas,
cambio climático, deforestación.

Pag 15: 1F, 2E, 3A, 4D, 5B, 6C

Pág 16:



Pag 17: Orden: 1, 6, 2, 3, 5, 7, 4

Espero que os haya gustado nuestro centro y que hayáis aprendido muchas cosas. ¡Hasta pronto!





Naturgy 



Grupo de Rehabilitación de la Fauna Autóctona y su Hábitat

C/ Monte del Pilar s/n.
C.P. 28220 Majadahonda (Madrid)
Apartado de Correos, 11
Telf. 916387550
www.grefa.org