

CUADERNILLO DIDÁCTICO

nº 4

EL AGUILUCHO CENIZO





Editado por: GREFA

Diseño y maquetación: Mario Yuguero.

Textos: Natalia Muley y Lucía Montilla

Ilustraciones: Rubén Arrabal, Manuel Sosa, Eugenio Silvela
Fernando Ferreiro, Lola Garcerá.

Portada: Eduardo Rodríguez Marín.

EL AGUILUCHO CENIZO

En las estepas abiertas,
en los campos
tantas veces trabajados,
conviven valiosas especies.

Aquí al aguilucho cenizo
te presentamos.

Entre cereales y pastos,
les encanta anidar
y en el suelo del campo
a sus polluelos
tratan de criar.

Pero es muy complicado
sobrevivir a las labores
de un sembrado.

Por eso te mostramos
cómo ayudar,
para esta especie
poder conservar.

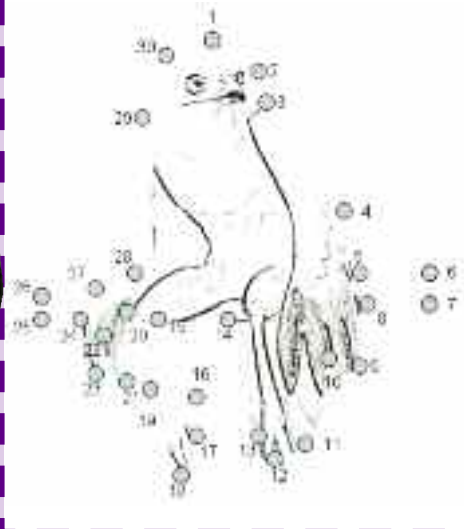


En la Península Ibérica vivimos tres especies de aguiluchos: los aguiluchos laguneros, los aguiluchos pálidos y por último nosotros, los cenizos. No todos somos iguales. Por ejemplo, nosotros, los aguiluchos cenizos...

- Somos los más pequeños de todos los aguiluchos ibéricos.
- Con las alas abiertas medimos unos 109 centímetros.
- Cuando somos pollitos, las hembras y los machos nos parecemos mucho pero cuando crecemos la cosa cambia: Las hembras son de color pardo oscuro con franjas negras en la cola mientras que los machos son de color gris con una banda oscura en las alas.



SIGUE LOS PUNTOS
Y ME ENCONTRARÁS



¿SABES QUIÉN ES EL MACHO
Y QUIÉN ES LA HEMBRA?



Hábitos del Aguilucho cenizo

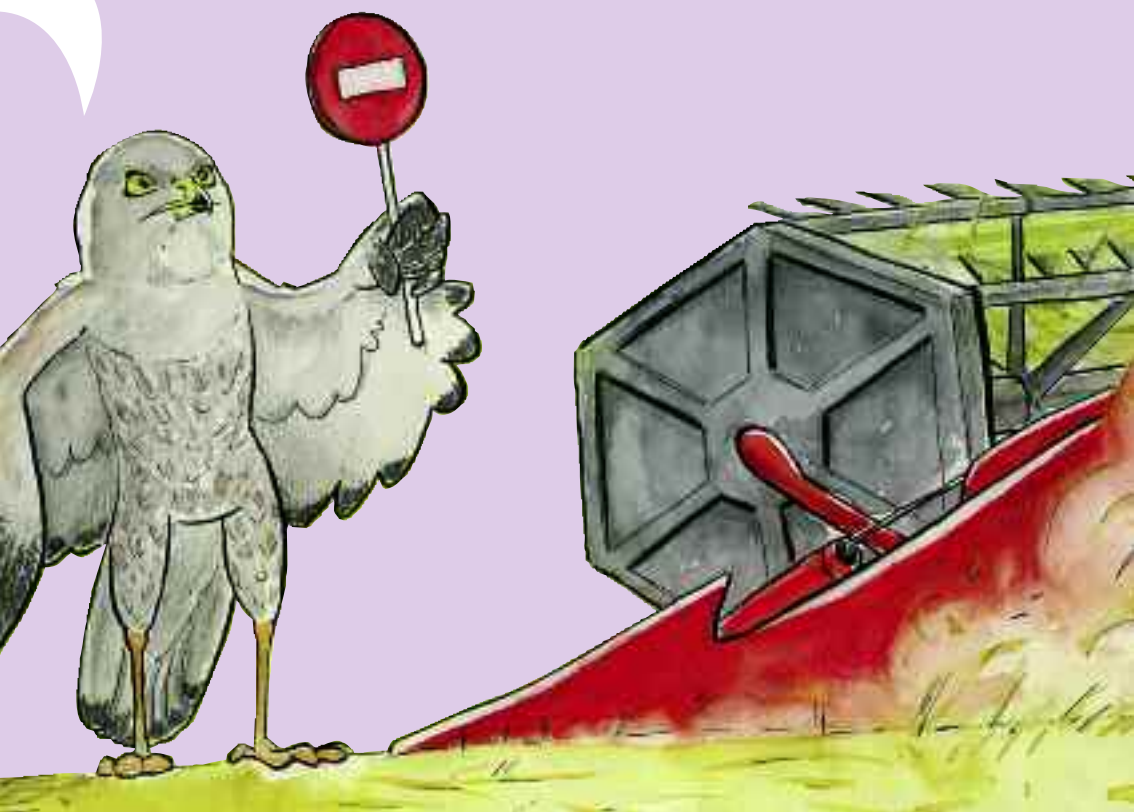
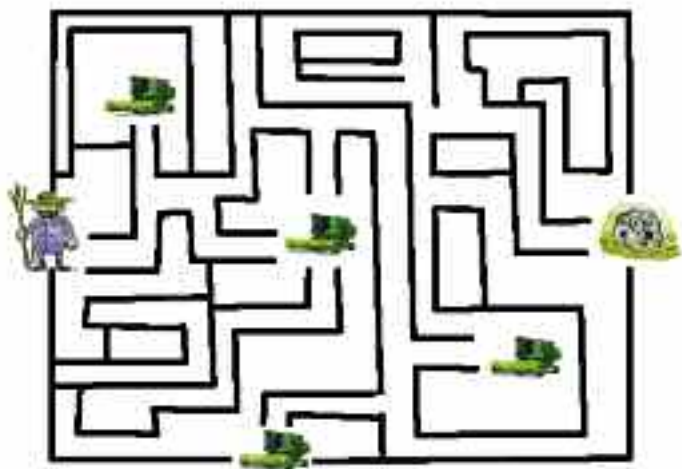
A diferencia de otras aves que suelen colocar sus nidos en alto, los aguiluchos cenizos preferimos el suelo, pero no un suelo cualquiera; solemos anidar en las estepas cerealistas o "zonas agrícolas de secano", en las que se cultivan cereales y en pastizales naturales.

Pero tener los nidos entre la cobertura que nos proporciona el cereal, muchas veces ocasiona la muerte de nuestros pollos y la destrucción de nuestros huevos cuando las cosechadoras siegan el trigo o la cebada, ya que algunos agricultores no nos ven.

Cuando empieza el frío a partir de septiembre, hacemos un largo viaje y nos vamos de vacaciones hacia países como Senegal, Mauritania o Mali en Africa; y luego, allá por el mes de marzo volvemos a la Península Ibérica. Por eso se dice que somos aves migratorias.



SALVA A LOS POLLITOS
DE LAS COSECHADORAS



Distribución del Aguilucho cenizo

Hay muchos peligros que vienen de la actividad humana como las cosechadoras, los tóxicos, los disparos, los regadíos y los atropellos; que en los últimos años están reduciendo nuestras poblaciones. En el año 2017 en España, se contaron entre 4269-5360 parejas de aguilucho cenizo y se han perdido cerca de 1500 parejas desde el año 2006.

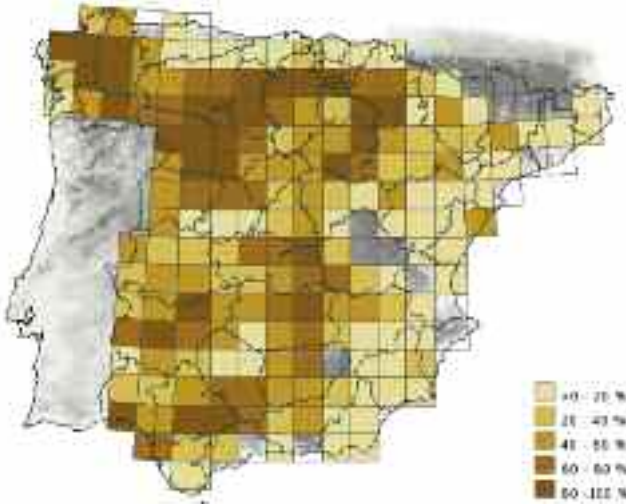
Esto ha llevado a que en muchas comunidades autónomas de España se nos considere especie "En Peligro de Extinción"

Mundialmente, nuestra población se extiende desde la Península Ibérica y el Norte de África hasta el centro de Asia.

Las mejores poblaciones reproductoras de España, están en Castilla y León, Andalucía y Extremadura. España es el país europeo, junto a Italia, que tiene la población más importante de aguilucho cenizo.



DISTRIBUCIÓN EN ESPAÑA



SOPA DE PELIGROS

C	O	S	E	C	H	A	D	O	R	A
A	K	O	Y	F	G	D	A	T	E	X
T	N	D	I	S	P	A	R	O	K	L
R	F	T	Y	C	A	E	E	X	F	D
O	D	A	E	S	U	E	G	I	O	U
P	U	Y	O	P	E	R	A	C	J	K
E	R	E	U	E	I	A	D	O	S	A
L	A	G	H	A	K	T	I	T	V	R
L	E	F	O	S	H	Z	O	E	E	I
O	S	D	P	U	E	O	S	Q	A	S

(SOLUCIONES: REGADÍOS, COSECHADORA, DISPARO, TÓXICO, ATROPELLO)

Distribución en la Comunidad de Madrid

Desde el año 1995 la población de aguiluchos cenizos madrileña ha disminuido más del 50% quedando ahora menos de 40 parejas.

Nuestra distribución en la Comunidad de Madrid se divide en dos zonas:

Noroeste:

- Estepas cerealistas del río Henares. Aquí se encuentra la mayoría de nuestra población.

Sur:

- Sagra Madrileña.
- Municipio de Pinto.
- Parque Regional del Sureste.



Aguilucho cenizo



Milano real



Aguilucho cenizo

Conejo

Liebre ibérica

Perdiz roja

Abubilla

Mochuelo europeo

Culebra bastarda

Lagartija

Paloma torcaz

Sis

Fauna de la estepa cerealista



Milano negro



Abejarruco común



Ratonero común



Cernícalo primilla

Autillo europeo

Alcaraván



ón



Avutarda



Lechuza campestre



rcaz

Lechuza común

Aguilucho cenizo



Lagarto ocelado

problemas que tienen los aguiluchos y qué hacer

Los principales problemas que afectan a los aguiluchos son:

- **La cosecha mecanizada del cereal** que provoca la muerte masiva de pollos.
- **La intensificación agrícola** y el uso de insecticidas y productos químicos, lo que limita el desarrollo de ortópteros, micromamíferos y passeriformes, base de su alimento.
- **Otras causas:** la caza furtiva, expolios y la predación natural

Las principales acciones de conservación de los aguiluchos consisten en:

- Aumentar los conocimientos sobre las áreas de distribución de la especie, densidades, productividad, áreas de campeo, uso del hábitat...
- Realización de censos cada pocos años para conocer la evolución de la población.
- Evitar la mortalidad producida por las cosechadoras mediante la vigilancia durante las labores de recolección del cereal.
- Hacer campañas para aumentar la sensibilización de los colectivos de agricultores, cosechadores y empaques, implicándoles en su conservación.

para conservarlos

Todo esto no se podría realizar si muchos agricultores y muchos voluntarios no estuvieran concienciados y colaboraran activamente.

Gracias a este trabajo, a lo largo de 25 años se han salvado centenares de nuestros pollitos.



ENCUENTRA
LAS 7 DIFERENCIAS



Actuaciones de GREFA para contribuir a la conservación de los aguiluchos

Por todo lo que te hemos contado y para que las poblaciones de aguiluchos no sigan disminuyendo de manera alarmante en toda la geografía peninsular, GREFA lleva años dedicando mucho esfuerzo a evitar la muerte de los aguiluchos y la conservación de los hábitats donde viven.

- **Acciones directas** como son la vigilancia y seguimiento de nidos, la retirada de pollos y huevos ante el paso de las cosechadoras y la liberación de pollos recuperados en el hospital de fauna de GREFA mediante hacking en las zonas aguilucheras.
- **Acciones indirectas** como las campañas de sensibilización que realizamos dirigidas a agricultores con la edición de materiales divulgativos (trípticos, camisetas, gorras) para que vean a los aguiluchos como grandes aliados que protegen sus cosechas. También promover una agricultura más respetuosa hacia el medioambiente con menos insecticidas, herbicidas y la implantación de medidas agroambientales.

Nuestra especie es tan importante que en noviembre de 2019 fuimos los protagonistas del XV Congreso del Grupo Ibérico de Aguiluchos (GIA). Allí, se reunieron a hablar de nuestra protección más de 80 asistentes. Hubo científicos, agricultores y asociaciones ecologistas de distintas Comunidades Autónomas españolas y también representantes de Grupos conservacionistas de Holanda, Alemania, Reino Unido y Portugal, **todo un interés internacional!**

En esta reunión tuvieron varias ideas, entre ellas:

- Pedir a las Administraciones el cumplimiento de los **planes de conservación**, recuperación y manejo de nuestra especie.
- Recatalogar al aguilucho cenizo en Peligro de Extinción en el Catálogo Nacional de Especies Amenazadas.
- Estudiar la importancia del **cambio climático por lo que está provocando en el adelanto de la cosecha mecanizada**, que tanto afecta a nuestros nidos.
- Poner en valor una agricultura sostenible, conservando el territorio para **que no se destruya el paisaje natural** y toda la variedad de vida que habita con los aguiluchos.
- Seguir realizando un **seguimiento internacional** de nuestra especie para saber qué tal nos va en nuestros viajes durante las **migraciones y en las zonas de invernada**.

Y tú, ¿tienes alguna idea para ayudarnos?



A large, rounded rectangular area with a dashed purple border, containing several horizontal dotted lines for writing.



Grupo de Rehabilitación de la Fauna Autóctona y su Hábitat

Apartado de Correos, 11
28220 Majadahonda (Madrid)
Tel.: 91 638 75 50
www.grefa.org