

HOSPITAL DE FAUNA  
AUTÓCTONA DE GREFA



**GREFA**

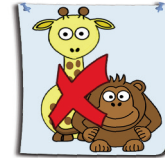
Grupo de Rehabilitación de la Fauna Autóctona y su Hábitat



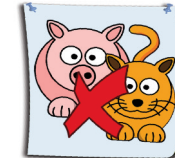
# ¿Un hospital para quién? Para la Fauna Autóctona Salvaje

¿Sabías que...?

Cuando hablamos de animales autóctonos, nos referimos a la fauna de un lugar determinado.



No es para alóctonos



No es para domésticos



Sí es para autóctonos

Hola. Somos "Búha" y "Serpy".  
Somos pacientes del Hospital de GREFA ¿Te animas a descubrirlo?



Sapo, urraca, corzo y jabalí



Galápago de Florida y cotorra argentina



Tortuga mediterránea y camaleón



Paloma común y rata

Estos tal vez sean más difíciles  
¿Sabes quién puede venir al Hospital...?

1 Nosotros no entramos en el Hospital. No somos autóctonos.

2 Nosotros tampoco vamos. Por abundancia y relación con el medio urbano, no somos considerados salvajes-autóctonos.

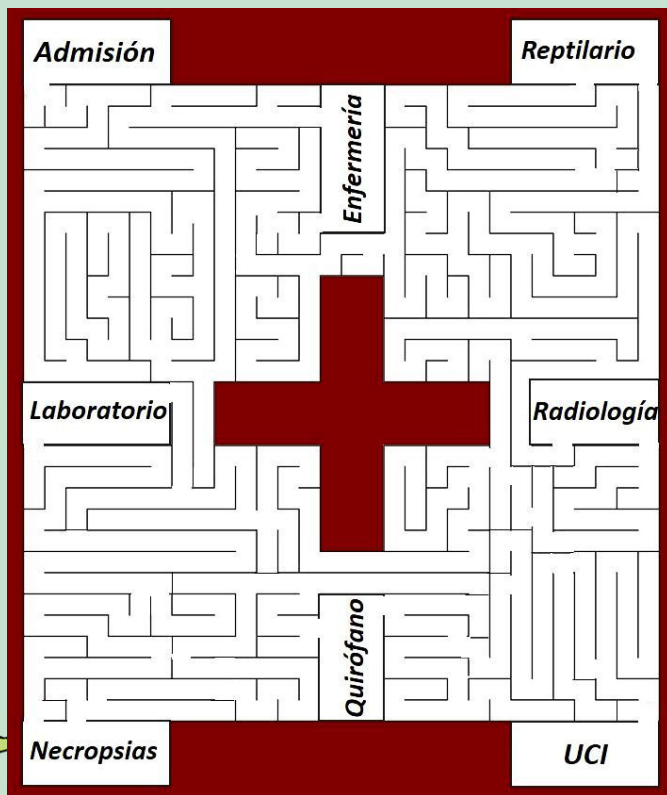
3 A nosotros sí, ya que somos autóctonos. Pero como no estamos en Madrid, nos trasladan a zonas de la península donde sí habitamos

4 A nosotros nos acogieron. Somos salvajes y vivimos en este entorno.



Conoce el hospital de GREFA, sus recursos e instalaciones

¿Me ayudas a encontrar el camino que va desde Admisión hasta la UCI?



¿Sabías que...?

En un año (por ejemplo en 2017) entre alumnos en prácticas y voluntarios, se pueden sumar un total de ¡120 colaboradores! Si tenemos en cuenta que hay 4 veterinarios fijos... ¡es un número realmente importante!

## Formación

Nuestro Hospital es también un aula donde aprender **teoría** y sobre todo **práctica**. Entre todas las participaciones de GREFA en cursos, congresos... Destacamos el Diploma Universitario UCM: Curso de Técnicos de Centros de Recuperación, Rehabilitación y Reintroducción de Fauna Salvaje.



A lo largo del curso se realizan numerosos seminarios para voluntarios.

## El Rescate

Los animales heridos no nos pueden avisar. Dependemos de la **colaboración ciudadana** para localizarles. Cada caso puede ser diferente: por ejemplo, con variedad de especies los ciudadanos aportan su tiempo y medios para traerlos al hospital; otras veces hay situaciones difíciles de captura, y en muchos casos hay que realizar primeros auxilios.

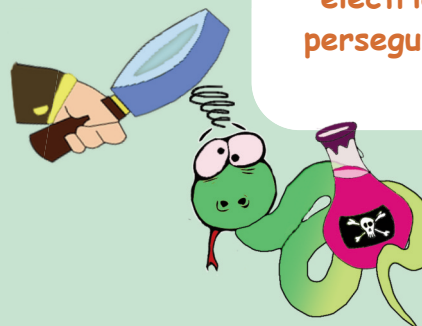


Antes de actuar, asegúrate de que realmente el animal necesita ayuda. Si no está herido, no corre un peligro evidente y está en su entorno natural, déjalo tranquilo. Si tienes dudas, consúltanos.

A veces no llegamos a tiempo: no hay heridos sino fallecidos. Igualmente es importante dar el aviso. Esto nos ayuda a localizar puntos negros para la fauna y así recopilar datos, denunciar las circunstancias y actuar para mejorar el entorno.

Luchar contra la caza ilegal, localizar los tendidos eléctricos más peligrosos, perseguir el uso de veneno, etc.

En caso de sospecha de delito ambiental, es importante no tocar el cadáver y dar aviso a GREFA.



## ¿De qué problemas tratamos a los animales que ingresan en GREFA?

En ocasiones son enfermedades que hay en la naturaleza. Pero sólo es un porcentaje pequeño. La mayoría de las veces, tienen que ver con vosotros, los humanos:  
Causas más frecuentes de ingresos por acción directa humana:

- Atropellos
- Veneno y tóxicos.
- Electrocuciiones
- Caza ilegal
- Capturas directas: animales extraídos de su medio natural sin causa justificada.

El número de ingresos en los meses de junio y julio, supera fácilmente... ¡¡los 3.000!!.



Me atropellaron

Hay tantas carreteras que el hábitat se encuentra fragmentado, sin conexión por sitios naturales y seguros.



Estoy intoxicado

Por causa de veneno directo, o de tóxicos presentes en el medio



Vivíamos bajo un tejado que iban a reformar

Presencia en lugares peligrosos para ellos por pérdida de hábitat.



Me tenían en un piso

Rescate de tenencia ilegal de animales salvajes (poseerlos como mascotas).

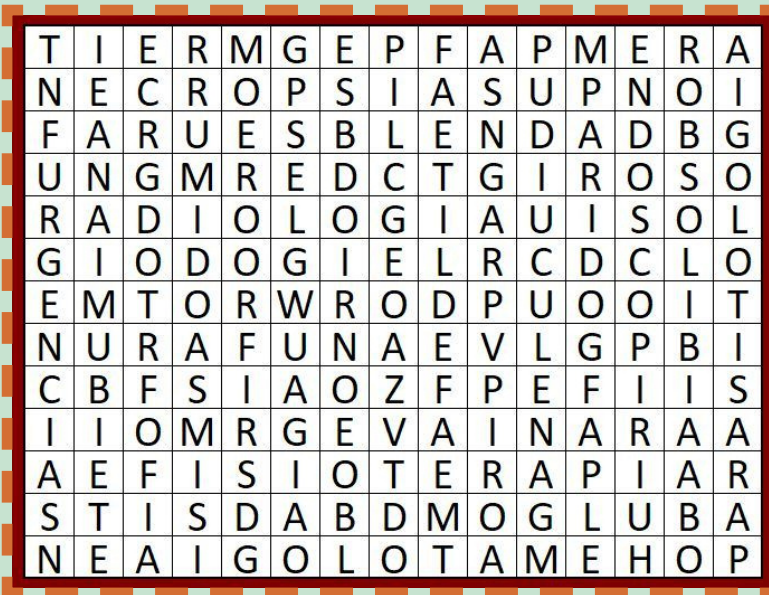
Me electrocuté



Hay muchas torres peligrosas sin proteger o con diseños que provocan accidentes.

## Servicios veterinarios del Hospital de GREFA

¿Encuentras 10 de nuestros servicios veterinarios en la sopa de letras?



- Urgencias.
- Oftalmología.
- Fisioterapia.
- Cirugía.
- Necropsias.
- Laboratorios Clínicos:
  - Hematología, bioquímica y proteinogramas.
  - Parasitología.
  - Diagnóstico de plomo.
  - Servicio de microbiología.
- Diagnóstico por imagen:
  - Radiología.
  - Ecografía y ecocardiografía.
  - Endoscopia.
  - Termografía



¿Sabías que...? Para organizar todo contamos con un BUHO muy especial: así llamamos a nuestro propio programa informático.





# GREFA y la investigación sobre la salud

## ¿Sabías que...?

Nuestro equipo colaboró en la identificación de una nueva especie de bacteria.



## También los cadáveres son útiles para la investigación:

- Estudiamos muestras de tejidos, órganos, sangre, etc.
- Nos ayudan en la formación de nuevos veterinarios.
- Realizamos investigaciones para descubrir la causa de muerte de especies protegidas.
- Documentamos acciones de conservación.

Tienes más de 39°C de temperatura. Estás enfermo.



No, esa es mi temperatura normal.



Analizamos y compartimos datos de salud.



Tratamos a gran número y variedad de especies salvajes. Esto nos permite acceder a muchos datos que facilitan la investigación de la fauna.

Estudiamos parásitos y resistencias a antibióticos y otras medicinas.



Así prevenimos los riesgos de nuevas enfermedades y buscamos los mejores modos de combatirlas.

Estudiamos la contaminación presente en la fauna.



Plomo, metales pesados, plaguicidas, pesticidas... Toda información es poca para concienciar sobre este problema que afecta a los ecosistemas y a nosotros mismos.

Establecer niveles de referencia en especies salvajes.



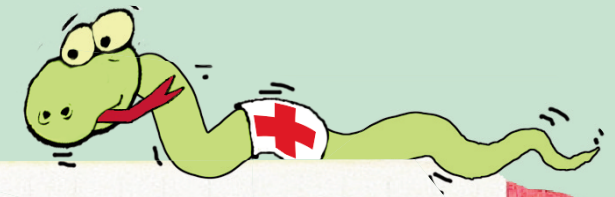
Para nosotros tener fiebre es a partir de 37°C, sabemos que tener 17-12 de tensión es peligroso, y conocemos cuando nos falta hierro en la sangre... Pero no tenemos esos datos para la fauna salvaje ¡En ello trabajamos!





## Controles veterinarios en el centro de GREFA y Hospital

¡Menuda agenda!... día tras día, no paramos.  
Y no digamos en primavera.  
Hay que planificar bien toda la jornada:



- Huérfanos. Atención a los pequeños enfermos que están en la nursería. Hay que administrar algún medicamento e hidratar a algún chiquitín.
- Ingresos del día. Atención de los nuevos pacientes y valoración de estado de salud. Esta mañana nos han ingresado una lechuzca atropellada, un galápago que viene de cautividad y una nidada de pitos reales que han sufrido una caída.
- Atención a los pacientes ingresados:
  - Revisiones, comprobar temperatura, hidratación y dar medicación.
  - Preparar la comida y dársela. Para cada especie hay que preparar un tipo de comida y hay que trocearla a un tamaño determinado.
  - Limpiar las mudas: hoy toca el reptilario, con 10 galápagos, 7 tortugas y un lagarto.
  - Seguimiento y pruebas en pacientes graves.
  - Rehabilitación: un cernícalo y un ratonero a punto de ser liberados.

➤ Atención a los animales irrecuperables que están en educación.  
Esta mañana revisamos a la pareja de lechuzas.

➤ Atención a adultos y pollos de cría en cautividad.  
Hoy revisamos a tres pequeñas águilas de Bonelli que tienen 15 días.



➤ Quirófano.  
Hay que fijar el hueso del ala de un buitre que ha chocado contra un cable de un tendido.

➤ Tareas diarias:  
limpieza de instalaciones, revisión y orden de material, actualización de historias clínicas en el sistema informático, pedidos de suministros, organizar materiales donados, etc.





# GREFA y los controles veterinarios en el campo

Nos avisan de que es necesario un control de salud en un nido de águila real. Entre hermanos puede haber importantes agresiones.

Si es necesario el polluelo más pequeño puede ser rescatado.

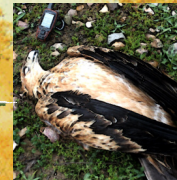


Control de buitres negros antes de ser liberados. Llevan viviendo varios meses en una instalación de aclimatación, antes de volar definitivamente se les hace el último control.

Dentro del proyecto de control biológico del topillo campesino en Castilla y León, tenemos que realizar controles sanitarios de lechuzas y cernícalos.



Encontradas unas rapaces sin vida. Hay sospecha de que es un caso de envenenamiento. Tenemos que ir allí para figurar como testigos cuando las autoridades vayan a levantar los cadáveres. Después haremos la necropsia con ellos y todo quedará formalizado como prueba para realizar una denuncia.



Control de pollos de águila de Bonelli. Infecciones por Trichomonas: protozoos transmitidos por presas que les sirven de alimento. La enfermedad produce placas en boca y garganta. Si no se trata, puede destruir los tejidos e impedir que el animal pueda comer, provocándoles la muerte. Algunos pueden ser tratados en el nido; los más graves deben ser trasladados.



Marcaje con GPS de milanos reales en Madrid. Aprovechando el marcaje se realiza un estudio para valorar si su estado de salud es bueno.



Aunque el Hospital está en Majadahonda (Madrid), vamos allí donde somos necesarios.

Para evitar molestias a los animales, en muchos casos es conveniente que las visitas sean "a domicilio". Claro que esto supone en algunos casos, un viaje, conducir por una pista, caminata de varios km. y acabar trepando a un árbol.







## Diagnósticos

### ¿Tu qué ves, tú qué opinas?

1



¿Qué nos indica su comportamiento?

- A No es normal. Parece que está intoxicado.
- B Es normal. Los buitres duermen así.
- C Tiene parásitos. Se está mirando para limpiarse.

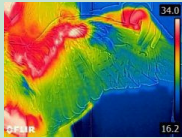
2



En la radiografía se ven un montón de puntos claros. ¿Qué puede ser?

- A Son defectos normales del aparato.
- B Se ha tragado material radioactivo.
- C Son perdigones. Algún delincuente le disparó.

3



Esta imagen muestra por colores la temperatura del ala. ¿Para qué nos sirve esta prueba?

- A Para nada ya que es imposible de hacer. No existe tecnología que muestre eso.
- B La zona azul (fría) muestra el tejido muerto. Habrá que amputar (cortar) el ala para salvarle la vida.
- C La zona roja está demasiado caliente. Este animal tiene mucha fiebre.

4



¿Qué le pasará a este ejemplar?

- A Está muy gordo. ¡Arrastra la barriga por el suelo! Hay que ponerle a dieta.
- B No debería estar aquí. No es una especie autóctona.
- C Ha sufrido un golpe o atropello porque tiene las púas muy cortas.

## Colaboración.

### GREFA promueve el grupo GEMAS

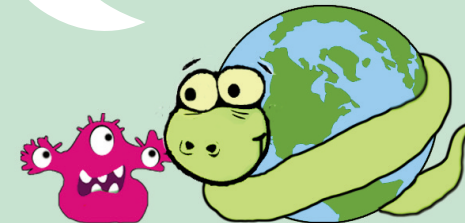


Formado por distintas instituciones científicas, el Grupo de Estudio de la Medicina y Conservación de Animales Silvestres tiene como objetivo estudiar las principales enfermedades presentes en la fauna salvaje: enfermedades infecciosas, resistencias de antibióticos, residuos y productos tóxicos que además pueden afectar al ser humano, a los animales domésticos y al medio ambiente.

La relación inevitable entre la vida silvestre y los animales domésticos y el hombre, hace que la salud en uno de estos ámbitos, se refleje directamente en los demás.

Esto nos lleva a trabajar en el concepto "Una Única Salud" o "Salud Global", ya que es de gran importancia conocer el estado sanitario de la fauna que nos rodea para poder prevenir y combatir estas enfermedades desde el origen y de la forma más eficiente posible. **Así conseguiremos mejorar la salud de personas, animales y ecosistemas.**

Solución:  
 1a. Intoxicación por plomo. Lo encontramos con mucha frecuencia.  
 2c. Está completamente prohibido disparar a buitres, rapaces y a especies protegidas.  
 3b. Cuando no mueren, esto es lo más frecuente en una electrocución. La fiebre la medimos con un termómetro.  
 4a. Es un erizo que al estar en cautividad ha sido alimentado inadecuadamente.





¿Sabiais  
que en el año 2017  
en el HOSPITAL DE GREFA  
ingresaron casi 7000 animales  
salvajes heridos?...  
¡¡Gracias por colaborar  
con nosotros!!



COLABORAN:



*Grupo de Rehabilitación de la Fauna Autóctona y su Hábitat*

Apartado de Correos, 11  
28220 Majadahonda (Madrid)

Tel.: 91 638 75 50

[www.grefa.org](http://www.grefa.org)